

НАЦІОНАЛЬНА АКАДЕМІЯ НАУК УКРАЇНИ
ІНСТИТУТ ГЕОГРАФІЇ

БИКОВА МАРІЯ ДМИТРІВНА



УДК 911.375(477-25)

**ПОСТІНДУСТРІАЛЬНА ТРАНСФОРМАЦІЯ ПРОСТОРОВОЇ
ОРГАНІЗАЦІЇ ГОСПОДАРСТВА КИЄВА**

11.00.02 – економічна та соціальна географія

Автореферат
дисертації на здобуття наукового ступеня
кандидата географічних наук

Київ – 2019

Дисертацією є рукопис.

Робота виконана в Інституті географії Національної академії наук України.

Науковий керівник: доктор географічних наук, професор
Підгрушний Григорій Петрович,
Інститут географії НАН України,
завідувач сектору територіальної організації
суспільства

Офіційні опоненти: доктор географічних наук, професор,
Палеха Юрій Миколайович,
Державне підприємство
«Український державний науково-дослідний
інститут проектування міст «ДІПРОМІСТО»
імені Ю.М. Білоконя», заступник директора

доктор географічних наук, професор
Мезенцев Костянтин Володимирович,
Київський національний університет
імені Тараса Шевченка,
завідувач кафедри економічної
та соціальної географії

Захист відбудеться «10» травня 2019 р. о 14 годині на засіданні спеціалізованої вченої ради Д 26.163.01 в Інституті географії НАН України за адресою: 01030, Київ, вул. Володимирська, 44.

З дисертацією можна ознайомитися у бібліотеці Інституту географії НАН України за адресою: 01030, Київ, вул. Володимирська, 44.

Автореферат розісланий «9» квітня 2019 р.

Вчений секретар
спеціалізованої вченої ради,
кандидат географічних наук



С.О. Санталова

ЗАГАЛЬНА ХАРАКТЕРИСТИКА РОБОТИ

Актуальність теми дослідження. Глобальні трансформаційні процеси охопили нині всі сфери життєдіяльності суспільства. Найбільшого прояву вони набули у великих містах економічно розвинених держав світу. Вся сукупність цих процесів відбувається переважно в руслі становлення постіндустріального суспільства. Їх складність і неоднозначність спричинена багатьма чинниками, головними серед яких є масштабна деіндустріалізація міст, докорінна зміна структури формуючої їх економічної бази, домінування в ній невиробничої сфери тощо. Це призводить до масштабних трансформацій не тільки просторової організації господарства, а й усієї планувальної структури міст та зумовлює складний комплекс проблем міського розвитку. Вищезгадані трансформаційні процеси не оминули стороною і великі міста України, набувши найпомітнішого прояву в столиці – місті Києві.

Усвідомлення людством сучасних викликів та визначення напрямів їх подолання знайшло своє відображення в низці засадничих документів щодо перспектив міського розвитку, таких як: Нова програма розвитку міст «New Urban Agenda», ухвалена 2016 р. Конференцією ООН із житла і сталого міського розвитку; програма «Хабітат III»; Європейська хартія міст II: «Маніфест нової урбаністики», прийнята конгресом місцевих і регіональних влад Ради Європи 2008 р.; Лейпцизька хартія «Міста Європи на шляху до сталого розвитку», прийнята на зустрічі міністрів з питань людського розвитку та територіального розвитку 2007 р.; доповідь Римського клубу «Come On! Капіталізм, близорукість і руйнація планети», оприлюднена наприкінці 2017 р. та інших.

Постіндустріальним трансформаціям у великих містах світу і, зокрема, України, притаманні специфічні ознаки, що мають суперечливий характер. Саме тому розроблення і коригування генеральних планів, стратегій та інших документів, котрі регламентують перспективний розвиток великих міст, неможливе без детального дослідження трансформаційних процесів, які відбуваються в них.

Проблемам становлення, розвитку та просторової організації постіндустріального суспільства присвячені праці багатьох зарубіжних та вітчизняних вчених. Це, зокрема, роботи Д. Белла, І. Браде, О. Горкіна, О. Дружиніна, В. Іноземцева, М. Кастельса, Л. Сікори, К. Станілова, А. Трейвіша, Е. Тоффлера, а також І. Горленко, І. Гукалової, О. Дронової, В. Захарченка, В. Нудельмана, Л. Немець, С. Лісовського, Є. Маруняк, К. Мезенцева, Ю. Палехи, Г. Підгрушного, Л. Руденка, В. Смаль, Б. Яценка, А. Чухно та інших вчених.

Незважаючи на актуальність, проблеми постіндустріальних трансформацій просторової організації господарства міст України, на нашу думку, досі недостатньо досліджені. Особливою гостротою вони відзначаються в Києві, який поєднує в собі статус столиці держави, її провідного соціально-економічного центру та метрополісу, що реалізує низку важливих міжнародних функцій. Таким чином, перспективний розвиток Києва значною мірою

залежить від характеру, інтенсивності та спрямованості постіндустріальних трансформацій просторової організації господарства міста, що визначає актуальність та практичну спрямованість дисертаційного дослідження.

Зв'язок роботи з науковими програмами, планами, темами.

Дисертаційне дослідження безпосередньо пов'язане з основними напрямками наукової роботи Інституту географії НАН України, зокрема темою сектору територіальної організації суспільства: «Передумови та перспективи формування метрополісних регіонів України» (номер державної реєстрації № 0117U000207), а також зі спільним українсько-угорським науковим проектом: «Регіональні процеси та глобалізаційні виклики в Україні та Угорщині після кризи 2008 р.», що здійснювався в рамках Угоди про наукове співробітництво між Національною академією наук України та Угорською академією наук в період 2016–2018 рр.

Мета і завдання дослідження. *Метою* дисертаційної роботи є розроблення суспільно-географічних засад дослідження трансформації просторової організації господарства великих міст в умовах становлення постіндустріального суспільства на прикладі Києва.

Для досягнення зазначеної мети поставлені такі *завдання*:

- узагальнити досвід формування теорії постіндустріалізму як методологічної основи дослідження суспільних трансформацій, уточнити сутність понять «постіндустріальна трансформація господарства» та «просторова організація господарства міста»;

- визначити та дослідити основні чинники постіндустріальної трансформації міст;

- визначити основні трансформаційні процеси та їх спрямованість у господарстві міст в сучасних умовах;

- розробити та апробувати методіку суспільно-географічного дослідження постіндустріальної трансформації господарства великого міста;

- визначити місце Києва серед регіонів України та здійснити порівняльний аналіз показників його соціально-економічного розвитку з великими містами Центральної Європи;

- здійснити ретроспективний аналіз розвитку просторової організації господарства Києва;

- розробити типізацію виробничих територій Києва за функціональними особливостями і спеціалізацією промислового виробництва та визначити рівень їх деіндустріалізації впродовж останніх десятиліть;

- розробити типізацію виробничих територій міста за рівнем та характером їх постіндустріальної трансформованості;

- дослідити особливості просторової організації третинного сектору господарства Києва;

- визначити проблеми та обґрунтувати перспективні напрями розвитку просторової організації господарства Києва в умовах переходу до постіндустріальної стадії розвитку.

Об'єктом дослідження є просторова організація господарства міста Києва.

Предметом дослідження є трансформація просторової організації господарства Києва в умовах його переходу до постіндустріальної стадії розвитку.

Методи дослідження. Серед методів, застосованих при здійсненні цього дослідження основними є:

– *загальнонаукові методи пізнання:* аналізу і синтезу (при формулюванні та уточненні змісту основних категорій, понять і висновків дослідження); системного аналізу (для оцінки взаємозалежності об'єктів, явищ і процесів); систематизації (на всіх етапах роботи для групування та типізації об'єктів і процесів);

– *спеціальні (конкретно-наукові) географічні методи:* метод польових досліджень (для фіксації суттєвих змін в межах виробничих територій та визначення конкретних промислових об'єктів, де відбулося заміщення виробничих об'єктів комерційною або житловою забудовою, тощо); історико-географічний метод (для аналізу становлення та розвитку господарства Києва, впливу окремих чинників в різні історичні періоди на його просторову організацію); порівняльно-географічний метод (для виявлення спільних і відмінних рис у процесі систематизації виробничих територій столиці за певними ознаками); картографічний метод (для візуалізації результатів дослідження та інтегрального оцінювання просторових закономірностей трансформації виробничих територій).

Інформаційною базою дослідження є статистичні дані та офіційні документи Державної служби статистики України, European Statistical Office (Eurostat), Головного управління статистики у м. Києві, Інституту «Київгенплан», АТ «Київпроект», Комунальної організації «Інститут генерального плану Києва», матеріали періодичних видань, наукових конференцій, монографічних і картографічних джерел, польових досліджень тощо. Опрацювання статистичної інформації та візуалізація результатів дослідження здійснювалися за допомогою пакету програм Microsoft Excel, ArcGIS та інших.

Наукова новизна одержаних результатів. У дисертаційній роботі поглиблено суспільно-географічні засади дослідження постіндустріальної трансформації просторової організації господарського комплексу міста Києва, зокрема:

Уперше:

– розроблено методологічні основи дослідження постіндустріальних трансформацій господарства великих міст України;

– розроблено й апробовано методику дослідження рівня постіндустріальної трансформованості виробничих територій;

– здійснено типізацію виробничих територій Києва залежно від рівня їх постіндустріальної трансформованості;

– визначено якісні та кількісні зміни в третинному секторі Києва в сучасних умовах;

– обґрунтовано пріоритетні напрями розвитку просторової організації господарства Києва в умовах переходу до постіндустріальної стадії розвитку.

Удосконалено:

– методичні підходи до виділення виробничих територій міста.

Набули подальшого розвитку:

– методологічні підходи до дослідження стадій урбогенезу та їх проявів у межах великих міст;

– порівняльний аналіз структурних зрушень у господарстві міст, що перебувають на різних стадіях еволюційного розвитку.

Практичне значення одержаних результатів. Окремі наукові положення та практичні результати дослідження впроваджено в діяльності Українського державного науково-дослідного інституту проектування міст «Діпромісто» імені Ю.М. Білокопя (довідка № ПС-2870 від 06.12.2018 р.). Результати дисертаційного дослідження використовуються в навчальному процесі на факультеті природничо-географічної освіти та екології Національного педагогічного університету імені М. П. Драгоманова при викладанні дисциплін «Геоурбаністика», «Теоретичні основи просторової організації суспільства», «Основи територіального планування», «Географія сфери послуг» для студентів освітніх ступенів «магістр» та «бакалавр» (довідка № 07-10/1913 від 10.12.2018 р.).

Особистий внесок здобувача. Дисертаційна робота є самостійно виконаною науковою працею автора. Усі викладені в дисертації наукові положення, висновки та рекомендації, що виносяться на захист, сформульовані автором особисто в процесі наукового дослідження. Із наукових праць, опублікованих у співавторстві, використано лише ті ідеї та положення, які є результатом особистих досліджень.

Апробація результатів дослідження. Основні наукові положення та практичні результати дисертаційної роботи доповідалися і обговорювалися на таких міжнародних та всеукраїнських науково-практичних конференціях: «Університетські студії: актуальні дослідження гуманітарних та суспільствознавчих наук» (м. Київ, 20–22 грудня 2013 р.); «Регіон-2014: суспільно-географічні аспекти» (м. Харків, 3–4 квітня 2014 р.); «Шевченківська весна – 2015» (м. Київ, 2–3 квітня 2015 р.); «Регіон-2015: суспільно-географічні аспекти» (м. Харків, 16–17 квітня 2015 р.); «Географические аспекты устойчивого развития регионов», (г. Гомель, 23–24 апреля 2015 р.); «Регіональні проблеми України: географічний аналіз та пошук шляхів вирішення» (м. Херсон, 8–9 жовтня 2015 р.); «Регіон-2015: стратегія оптимального розвитку» (м. Харків, 5–6 листопада 2015 р.); «Львівська суспільно-географічна школа: історія, теорія, українознавчі студії» (м. Львів, 19–20 листопада 2015 р.); XII з'їзді Українського географічного товариства (м. Вінниця, 17–21 травня 2016 р.); «Від географії до географічного українознавства: еволюція освітньо-наукових ідей та пошуків (до 140-річчя

започаткування географії у Чернівецькому національному університеті імені Юрія Федьковича» (м. Чернівці, 11–13 жовтня 2016 р.); «Регіональні проблеми України: географічний аналіз та пошук шляхів вирішення» (м. Херсон, 5–6 жовтня 2017 р.); «Space, values and power – Eurasian cities and regions in transformation» (м. Київ, 16–18 вересня 2018 р.); «Географічна наука та освіта: від констатації до конструктивізму» (м. Київ, 28–29 вересня 2018 р.); «Регіон–2018: стратегія оптимального розвитку» (м. Харків, 8–10 листопада 2018 р.).

Публікації. За результатами дисертаційного дослідження опубліковано 21 наукову працю загальним обсягом 9,1 авт.арк. (з яких особисто автору належить 8,1 авт.арк.). Серед них: 5 статей у наукових фахових виданнях України (3,75 авт.арк.), 2 статті – у наукових періодичних виданнях інших держав (1,3 авт.арк.), 14 тез і матеріалів доповідей на наукових конференціях різного рівня (3,05 авт.арк.).

Структура і обсяг дисертації. Дисертаційна робота складається зі вступу, трьох розділів, висновків, списку використаних джерел, додатків. Основну частину дисертації викладено на 192 сторінках. Робота містить 5 таблиць, 14 рисунків, 21 картосхему, 15 додатків. Список використаних джерел нараховує 225 найменувань.

ОСНОВНИЙ ЗМІСТ ДИСЕРТАЦІЙНОГО ДОСЛІДЖЕННЯ

У першому розділі «**Суспільно-географічні засади дослідження постіндустріальної трансформації просторової організації господарства великих міст**» охарактеризовано етапи формування теорії постіндустріального суспільства та наукові підходи до дослідження трансформаційних процесів у великих містах. Проаналізовано та уточнено зміст понять «*просторова організація господарства міста*» і «*постіндустріальна трансформація господарства*». Визначено чинники, напрями і характер структурної трансформації господарства міста та особливості його просторової організації при переході до постіндустріальної стадії розвитку. Розроблено методичку суспільно-географічного дослідження структурної трансформації господарства міста при переході до постіндустріальної стадії розвитку.

Теорія постіндустріального суспільства має всебічний і узагальнюючий характер та найбільш точно інтерпретує зрушення, що відбуваються в економічній і соціальній сферах суспільного життя країн, регіонів і міст, починаючи з другої половини ХХ ст. Вона формує чітке уявлення про еволюційний розвиток суспільства, що передбачає існування декількох його послідовних стадій – доіндустріальної, індустріальної та постіндустріальної.

Суть постіндустріальної трансформації господарства полягає у зміні технічної та технологічної основи економіки на засадах п'ятого та шостого технологічних устроїв. Це супроводжується інтенсивним розвитком інноваційної діяльності та впровадженням у виробництво новітніх технологій, інформатизацією усіх сфер життєдіяльності суспільства. Домінуючої ролі у структурі економіки набуває третинний сектор – особливо ті види діяльності,

що забезпечують її ефективність та конкурентоспроможність, формування креативного класу суспільства.

Дослідження проблем просторової організації господарства є традиційними для вітчизняної суспільної географії. У період становлення в Україні четвертого технологічного устрою (1970–1980 рр.) цим питанням приділялася особлива увага. Проте в умовах деіндустріалізації 1990-х рр. інтерес до них широкого кола науковців помітно зменшився. Кардинальні суспільні перетворення, що відбуваються в нашій країні, вимагають нового розуміння та підходів до дослідження окресленої проблематики.

Просторова організація господарства є багатограним складним явищем, котре підпадає під вплив комплексу таких територіально визначених процесів, як розміщення виробництва, його територіальна спеціалізація та інтеграція. Вони визначають ключові характеристики просторової організації виробництва – поліморфізм і багаторівневність, що дає змогу вивчати просторову організацію виробництва не лише на рівні окремих країн чи регіонів, а й на локальному – у межах окремих міст та міських агломерацій.

Розвиток просторової організації виробництва на локальному рівні тісно пов'язаний із структуруванням міського простору. Компонентами просторової організації господарства є виробничі території, виділення та типізація яких здійснюється у рамках загального функціонального зонування території міст і є його невід'ємною частиною.

Орієнтовні критерії виділення виробничих територій міст України викладено у відповідних Державних будівельних нормах і правилах та деталізовано в методичній літературі. Основними компонентами просторової організації виробництва міст є: виробничі зони, райони, вузли та територіальні групи підприємств різних типів.

Більшість виробничих територій зазнають трансформації, яка є результатом дії низки чинників, а саме: інституційних перетворень, економічних, технологічних, соціальних, екологічних змін та глобалізаційних процесів (рис. 1). З'ясовано, що під впливом зазначених чинників на виробничих територіях міст реалізується складний комплекс трансформаційних процесів. Їхню множину умовно поділено на дві основні групи: процеси, що передбачають повне збереження виробничих функцій території (реорганізація і реконструкція) та процеси, що передбачають їх часткове збереження, або заміну (реновація, джентрифікація, ревіталізація, реструктуризація, реінжиніринг).

За своєю спрямованістю трансформаційні процеси можуть мати деструктивний, адаптивний та прогресовизначальний (постіндустріальний) характер.

В основі *деструктивних трансформацій* виробничих територій міста лежить неможливість набуття ними нових функцій чи відновлення старих після закриття підприємств, які функціонували. Внаслідок цього формуються масштабні ділянки, зайняті занедбаними виробничими будівлями, технологічними спорудами та іншими об'єктами. Такі ділянки характеризуються переважно високим рівнем техногенного забруднення і

потребують значних капіталовкладень на рекультивацію та відновлення. Для означення таких територій у науковій літературі здебільшого вживається термін *коричневе поле* (англ. *brownfield*).

Адаптивні трансформації виробничих територій пов'язані з повною або частковою зміною їхніх функцій згідно з кон'юнктурою ринку, що формується у певні періоди.

Трансформаційні процеси набувають *прогресовизначального (постіндустріального) характеру*, якщо на виробничих територіях міста утворюються господарські об'єкти та їхні комплекси, притаманні новому вищому технологічному устрою. У містах України це, передусім, підприємства, що функціонують на засадах п'ятого та шостого технологічних устроїв та пов'язані з ними об'єкти третинного сектору економіки. Конкретизуючи суть таких трансформацій, ми визначаємо їх як постіндустріальні трансформації виробничих територій міст.

Методика дослідження постіндустріальної трансформації просторової організації господарства Києва включає у себе низку логічно взаємопов'язаних та взаємозалежних етапів (рис. 2).

Суспільно-географічні підходи до дослідження постіндустріальної трансформації виробничих територій визначаються власне природою постіндустріалізму. Постіндустріальні зрушення в господарстві стосуються насамперед змін виробничої сфери, зокрема розвитку високотехнологічних підприємств та компаній, що продукують інформаційні технології (ІТ-компанії). Ще один напрям постіндустріальних трансформацій пов'язаний з випереджаючим зростанням третинного сектору економіки, переважно тих видів діяльності, які покликані забезпечувати її ефективність та конкурентоспроможність: кредитно-банківської сфери, аудиторської, консалтингової, інжинірингової та рекламної діяльності тощо.

Рівень розвитку цих видів діяльності на виробничих територіях міста характеризує ступінь їх постіндустріальної трансформованості. Для визначення цих рівнів нами було співвіднесено чисельність зайнятих у відповідних постіндустріальних видах діяльності на виробничих територіях міста з їх площею. Одержані таким чином статистичні ряди показників унормовано за формулою:

$$P_{in} = \left(\frac{Z_i - Z_{\min}}{Z_{\max} - Z_{\min}} \right) \quad (1)$$

де P_{in} – нормований показник рівня розвитку і-го виду діяльності n-ї виробничої території міста;

Z_i – кількість зайнятих в і-му виді діяльності в розрахунку на 100 га n-ї виробничої території;

Z_{\max} , Z_{\min} – відповідно максимальне та мінімальне у статистичному ряді значення кількості зайнятих в і-му виді діяльності в розрахунку на 100 га n-ї виробничої території.

Комплексний індекс постіндустріальної трансформованості виробничих територій міста розраховано за формулою:

$$I_{nm} = \sum \frac{P_{in}}{K}, \quad (2)$$

де K – кількість видів економічної діяльності, використаних для обчислень.

Якщо показник I_{nm} набуває значення понад 0,25, то рівень постіндустріальної трансформованості території є значним; від 0,1 до 0,25 – помірним; до 0,1 – низьким. При цьому, крім комплексного індексу постіндустріальної трансформованості виробничих територій міста, за тією ж формулою додатково розраховуються індекси постіндустріальної трансформованості виробничої та невиробничої сфери. Це дає змогу визначити не тільки інтенсивність такої зміни території, але і її особливості. На цій основі виділено території з домінуванням трансформаційних процесів у виробничій чи невиробничій сферах та з їх паритетом (рис. 4).

У другому розділі «**Просторова організація господарства Києва: етапи формування та особливості трансформації в умовах становлення постіндустріального суспільства**» визначено місце та роль Києва в господарському комплексі України та серед великих міст Центральної Європи. Проведено ретроспективний аналіз розвитку промисловості столиці, досліджено просторову організацію виробничої та невиробничої сфер господарства та особливості її трансформації на сучасному етапі розвитку.

Київ як ключова ланка економіки держави за рівнем свого соціально-економічного розвитку значно випереджає інші міста та регіони України. Його частка у виробництві валової доданої вартості в Україні має стійку тенденцію до зростання та у 2016 р. становила близько 24,0 %. Столиця відрізняється від інших міст та регіонів держави значно вищими показниками продуктивності праці, витрат на науково-дослідні роботи, кваліфікації робочої сили, доходів населення, рівнем розвитку високотехнологічних виробництв та третинного сектору тощо. Порівняно із великими містами держав Центральної Європи (Будапешт, Прага, Варшава, Берлін), Київ помітно відстає за обсягами виробництва валової доданої вартості, витрат на науково-дослідні роботи як у абсолютних показниках, так і в розрахунку на одного мешканця. Разом з тим за часткою третинного сектору в структурі валової доданої вартості та зайнятих він не поступається цим містам.

Просторова організація господарства міста сформувалася в результаті проходження чотирьох хвиль урбогенезу, які кореспондуються з динамікою циклів Кондратьєва-Шумпетера та зміною технологічних устроїв в економіці України. Наймасштабніші процеси у розвитку просторової організації виробництва Києва відбулися у 50–80 рр. ХХ ст. під час проходження четвертої хвилі урбогенезу.

На основі підходів та критеріїв, визначених у державних нормативних документах, у межах Києва виділено такі виробничі території: 2 зони, 19 районів, 28 територіальних груп підприємств різних типів, а також окремі

підприємства, які розташовані поза його виробничими територіями (рис. 3). Розраховано загальну площу виробничих територій міста, котра становить близько 13,5 % його території, що загалом відповідає європейським тенденціям, де цей показник коливається в межах 5–15 %.

З'ясовано, що суспільно-політичні та соціально-економічні трансформації останніх двох десятиліть істотно вплинули на розвиток планувальної структури міста, насамперед просторову організацію його господарства. Визначальну роль у цьому процесі відіграли різноманітні чинники: ринковий механізм ціноутворення на землю, зміна форм власності, низька конкурентоспроможність промислових підприємств в умовах ринкового середовища, становлення нових технологічних устроїв в економіці, зростаючий попит на житло в Києві, набуття ним нових столичних та метрополісних функцій тощо. Усі ці чинники спричинили масштабне падіння промислового виробництва. Незважаючи на об'єктивний характер деіндустріалізації, яка певною мірою була притаманна всім великим поліфункціональним містам світу впродовж останніх десятиліть, у столиці вона мала свої специфічні ознаки. Передусім це стосується гіпертрофованих масштабів деіндустріалізації та не виправдано низьких темпів реіндустріалізації на засадах нових постіндустріальних технологічних устроїв, що проявилися в межах усіх виробничих територій Києва.

Класичним індикатором деіндустріалізації, яка триває і нині, є скорочення як абсолютної кількості, так і частки зайнятих у промисловості. Рівень деіндустріалізації було розраховано як темпи скорочення (приросту) чисельності зайнятих у промисловості виробничих територій міста у період 1995–2016 рр., що дозволило нам виділити такі типи територій:

- з *найвищим рівнем деіндустріалізації*, де скорочення чисельності зайнятих відбулося більше ніж на 50 % – Центральний промисловий район, промислові райони Позняки, Корчувате, Бортничі, По вулиці Васильківській, Дарницький, Дніпровський, Відрадний, Залізничний, Подільсько-Куренівська промислова зона.

- з *середнім рівнем деіндустріалізації*, де скорочення чисельності зайнятих відбулося у межах від 50 до 25 % – промислові райони Березняки, Біля залізничного вокзалу Київ-Пасажирський, По вулиці Дегтярівській і Воскресенській.

- з *найнижчим рівнем деіндустріалізації*, де скорочення зайнятих склало менше ніж 25 % – промислова зона Нивки, промислові райони Микільська Борщагівка, Біля станції Пост-Волинський та Теличка.

Разом із тим на тлі загальної деіндустріалізації міста відбулось формування фактично нового промислового району – Пирогово, який спеціалізується на машинобудуванні, харчовій промисловості та виробництві будівельних матеріалів.

В безпосередньому зв'язку з деіндустріалізацією на виробничих територіях Києва відбуваються трансформаційні процеси різної спрямованості, зокрема:

1. *Деструктивні трансформації* набули у Києві найбільшого поширення на віддалених від центру, недостатньо інвестиційно привабливих виробничих територіях – промислових районах Нивки, Дніпровський, Дарницький та інших, де існують значні ділянки коричневих полів. В Києві на відміну від окремих європейських міст та США, поки що не розроблені комплексні довгострокові програми їх реорганізації.

2. *Адаптивні трансформації* виробничих територій зумовлені кон'юнктурним попитом на житло, офісні приміщення, торговельно-розважальні заклади тощо. Саме це і визначило основний тренд їх функціональної трансформації, особливо в центральній частині міста. В такій ситуації виникає протиріччя між обумовленими ринковою кон'юнктурою адаптивними трансформаціями і стратегічними потребами прогресивного розвитку Києва як метрополісу та столиці держави. Наголошено, що такий статус міста потребує від нього реалізації складного комплексу функцій, головними серед яких є організаційно-управлінська, зовнішньоекономічна, інноваційно-креативна, культурно-освітня, інформаційно-репрезентативна та інші. Для вирішення цих завдань місто повинно мати достатньо широкий територіальний базис, що стосується насамперед найцінніших ділянок його центру. У 1995 р. у межах виробничих територій Києва практично не було житлової та комерційної забудови, а у 2016 р. їх частка становила відповідно 7,0 та 3,3%. При цьому питома вага виробничих територій, трансформованих під спортивні споруди, виставкові комплекси, навчальні та культурні заклади, залишається вкрай низькою. Найвищий рівень адаптивної трансформованості мають Центральний промисловий район, де частка житлової забудови 2016 р. дорівнювала 31,0 %, комерційної – 10,6 %; Залізничний – відповідно 24,2 та 7,7 %; По вулиці Дегтярівській – 20,6 і 7,2 %; Подільсько-Куренівська зона – 7,7 та 14,1 %. Виявлено, що окремі територіальні групи підприємств практично були заміщені житловою забудовою.

3. *Постіндустріальні трансформації* відбуваються в межах усіх виробничих територій. За значеннями комплексного індексу типізовано виробничі території Києва залежно від інтенсивності постіндустріальних трансформацій, що відбуваються в них, а саме:

– *зі значним рівнем* – Подільсько-Куренівська промислова зона, райони По вулиці Дегтярівській, Біля залізничного вокзалу Київ-Пасажирський та Залізничний. При цьому, домінування постіндустріальних трансформацій у виробничій сфері спостерігається лише у Подільсько-Куренівській промисловій зоні, а на решті територій цього типу – у невиробничій сфері.

– *з помірним рівнем* – промислові райони Центральний, Відрадний, Воскресенський та По вулиці Васильківській. Постіндустріальні трансформації у виробничій сфері переважають лише у Центральному районі. Усі інші райони цього типу характеризуються домінуванням постіндустріальних трансформацій у невиробничій сфері.

– *із низьким рівнем* – промислова зона Нивки та промислові райони Микільська Борщагівка, Біля станції Пост-Волинський, Теличка, Корчувате, Дніпровський, Березняки, Позняки, Дарницький, Пирогово, Бортничі,



Рис. 1. Чинники трансформації просторової організації господарства великих міст

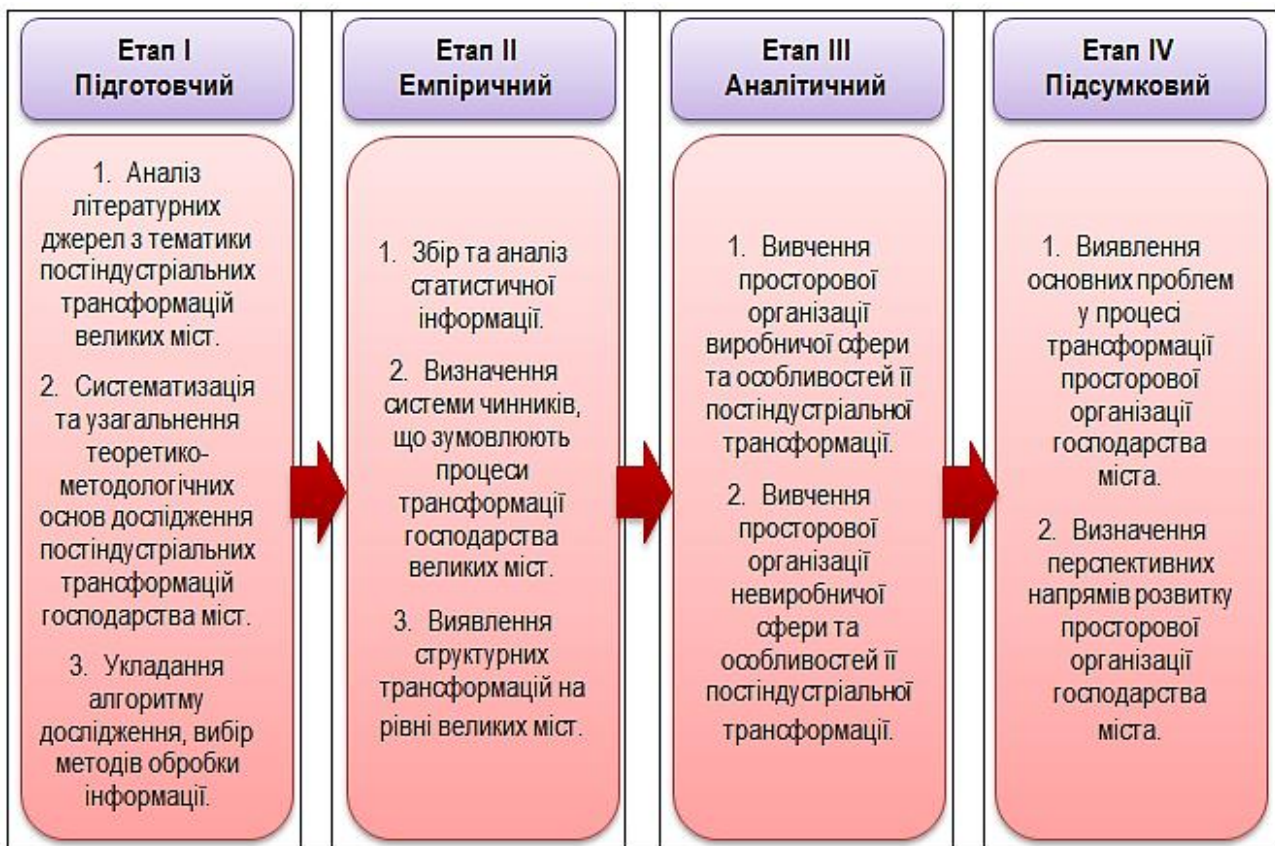


Рис. 2. Етапи суспільно-географічного дослідження постіндустріальної трансформації господарства міста

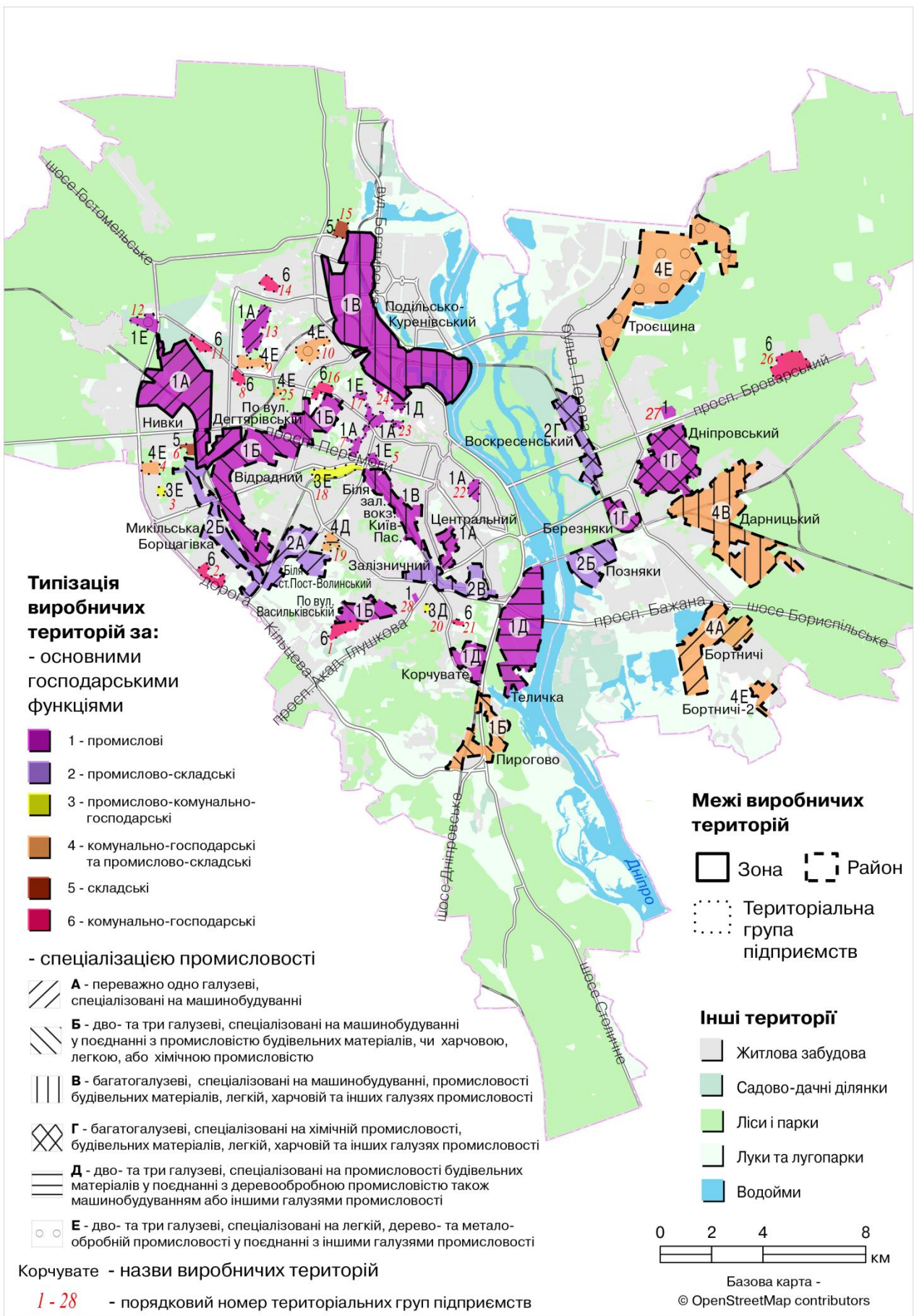


Рис. 3. Київ. Просторова організація господарства, 1995 р.

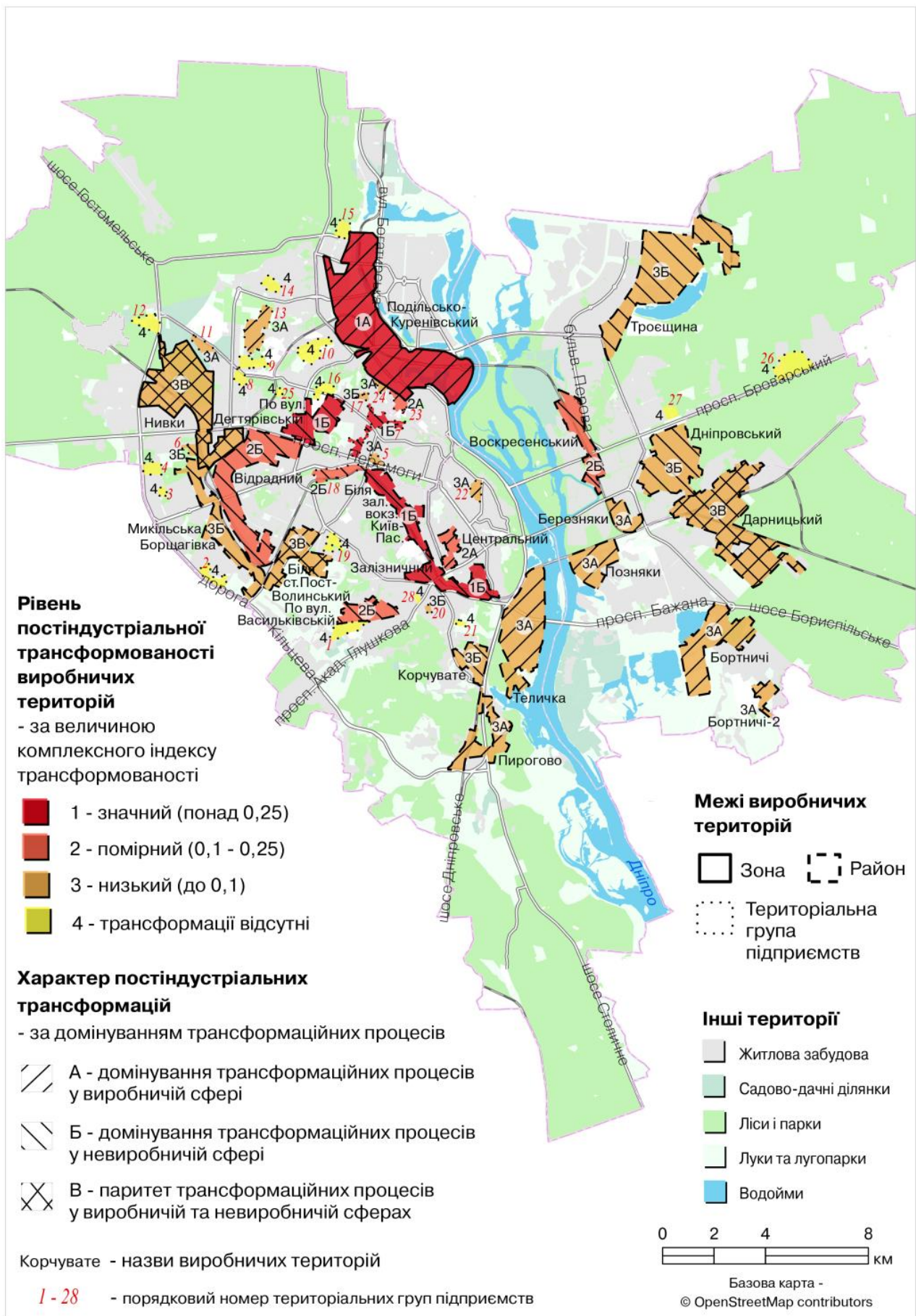


Рис. 4. Київ. Постіндустріальна трансформація виробничих територій, 2016 р.

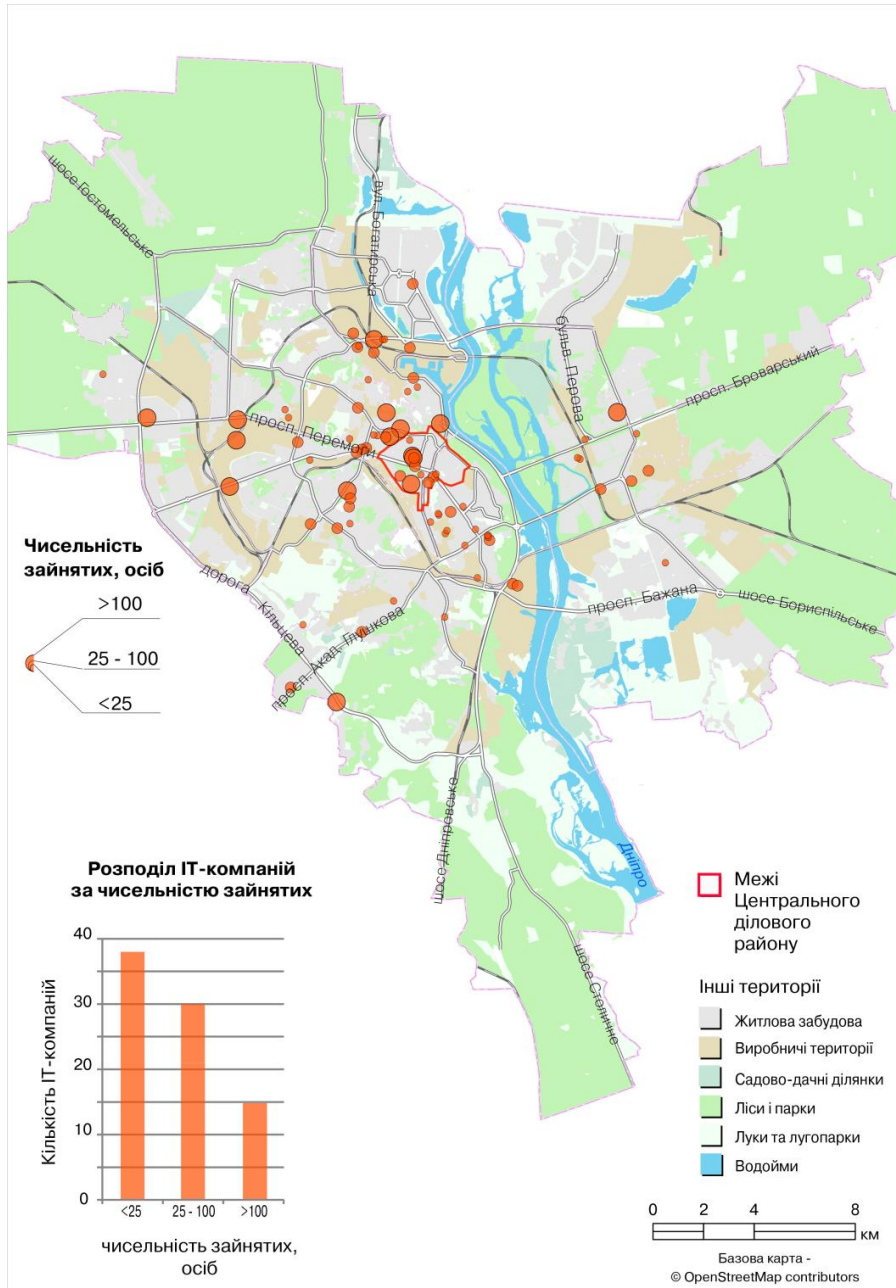


Рис. 5. Київ. ІТ-компанії, 2005 р.

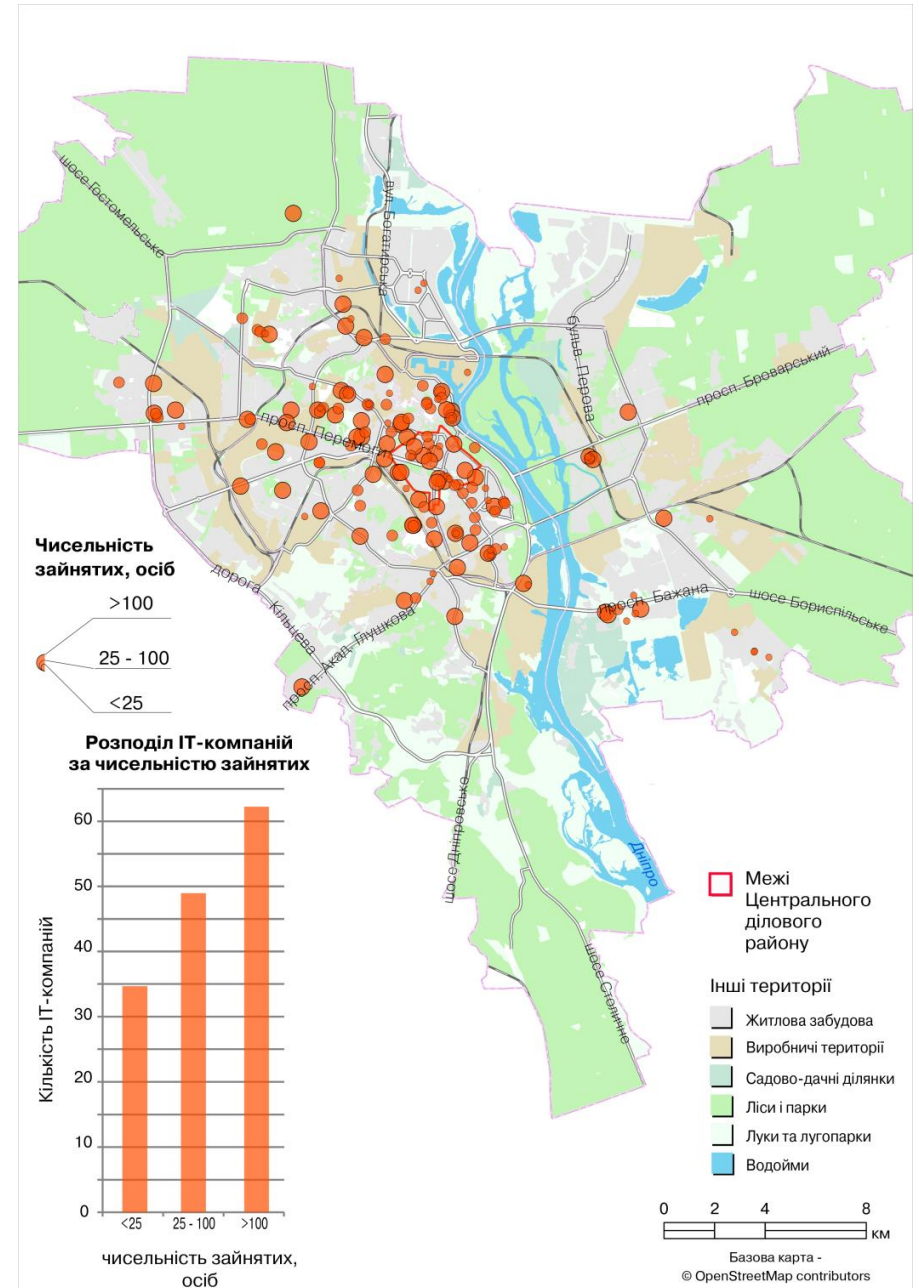


Рис. 6. Київ. ІТ-компанії, 2016 р. Б

Бортничі-2 і Троєщина. Характерною особливістю цих територій є низький рівень зосередження високотехнологічних виробництв та об'єктів постіндустріальної терціаризації. Здебільшого тут функціонують лише їх окремі підприємства та установи.

Ця типізація має слугувати підґрунтям для проведення комплексної інвентаризації та розробки перспективних планів розвитку виробничих територій і нового функціонального зонування території міста.

Постіндустріальні трансформації у виробничій сфері Києва передусім пов'язані зі спеціалізацією окремих промислових підприємств на виробництві високотехнологічної продукції. Зокрема, *радіолокаційна техніка* виробляється на підприємствах, розташованих у промисловому районі По вул. Васильківській; *засоби навігації* – у Подільсько-Куренівській промисловій зоні та промислових районах По вул. Дегтярівській і Відрадний; *повітряні та літальні апарати, ракетна техніка* – у промисловій зоні Нивки, промислових районах По вулиці Васильківській та Відрадний; *робототехніка* – у Подільсько-Куренівській промисловій зоні та промислових районах Біля станції Пост-Волинський, Відрадний, Центральний і Залізничний; *зброя та боєприпаси* – у промисловому районі Центральний і в межах територіальних груп підприємств; продукція *тонкої хімії та основні фармацевтичні продукти і фармацевтичні препарати* – у Подільсько-Куренівській промисловій зоні, промислових районах Дарницький, Микільська Борщагівка, Відрадний.

Постіндустріальна трансформація виробничої сфери міста значною мірою визначається стрімкими темпами розвитку ІТ-компаній. Так, якщо 2010 р. частка цього виду діяльності у структурі валової доданої вартості Києва становила 5,4 %, то 2016 р. – 11,4 %. При цьому у своєму розміщенні він здебільшого тяжіє до великих бізнес-центрів та виробничих територій із вигідним транспортним положенням. Там, відповідно, зосереджено майже 28 та понад 20 % ІТ-компаній міста (рис. 5, 6). Перший в Україні інноваційний парк «UNIT.City» створено в межах промислового району По вулиці Дегтярівській на території колишнього Київського мотоциклетного заводу.

Постіндустріальна трансформація невиробничої сфери міста має прояв у стрімкій терціаризації економіки внаслідок випереджаючого розвитку видів діяльності, які забезпечують її ефективність і конкурентоспроможність. Загалом частка третинного сектору в структурі валової доданої вартості Києва у період 2001–2016 рр. зросла із 73,9 до 88,2 %, а ділових послуг – із 21,0 до 34,7 %. Нині у міському просторі Києва активно формуються території, що спеціалізуються на наданні *ділових послуг*. Передусім це стосується фінансово-кредитної та страхової діяльності. У Києві зосереджено відповідно 12,3 та 20,2 % від загальної кількості установ цих видів економічної діяльності в Україні. Виявлено досить чітке територіальне зосередження фінансово-кредитної та страхової діяльності у Центральному діловому районі та на прилеглих до нього територіях, де сформувався цілісний ареал зі значною концентрацією бізнес-центрів з офісами фірм, котрі надають широкий спектр ділових послуг, об'єктів житлової забудови еліт- і бізнес-класу, елітних магазинів тощо. Активне формування ареалів фінансово-кредитної та страхової

діяльності відбувається вздовж основних транспортних магістралей та у районах нової житлової, офісної і торговельної забудови.

У Києві зосереджено 7,9 % *аудиторських компаній* України. Це обумовлено наявністю в столиці суб'єктів великого підприємництва, центральних офісів банків, холдингів, страхових компанії тощо. Великі аудиторські фірми розташовані переважно в Центральному діловому районі міста поблизу станцій метрополітену, де концентруються установи, що надають ділові послуги, а малі та середні в умовах економічної нестабільності розміщуються дисперсно у менш престижних офісних приміщеннях поза центральною частиною міста, у тому числі в межах виробничих територій, що характеризуються зручним транспортним положенням.

В умовах постіндустріальної трансформації господарства Києва формуються сприятливі передумови для розвитку *консалтингової діяльності*. Початок XXI ст. характеризується її консолідацією у великих міжнародних консалтингових компаніях і, відповідно, кількість цих фірм скоротилася із 77 у 2005 р. до 42 у 2016 р. Консалтингові компанії зосереджені здебільшого в Центральному діловому районі та вздовж ліній метрополітену переважно у правобережній частині міста.

Наданням *інжинірингових послуг* займаються спеціалізовані фірми, проектні інститути, великі промислові та будівельні компанії тощо. На початку XXI ст. в результаті укрупнення кількість цих установ скоротилася і 2016 р. у Києві їх налічувалося близько 80 одиниць. Основною тенденцією їх розміщення є поширення за межі Центрального ділового району на виробничі території, що характеризуються вигідним транспортним положенням та наявністю пристосованої для цього виду діяльності нерухомості – приміщень колишніх відомчих науково-дослідних та проектно-конструкторських установ, у тому числі тих, котрі належали військово-промислому комплексу.

Здійснено аналіз *рекламної діяльності* в Києві, що розвивається більш швидкими темпами порівняно із європейськими столицями, де цей процес відбувався поступово, протягом тривалого часу. У 2016 р. в столиці нараховувалося майже 70 рекламних фірм та агенцій, які розміщувалися здебільшого в офісних приміщеннях зі зручною транспортною доступністю, поблизу ліній метрополітену та у великих бізнес-центрах міста.

Одним із ключових індикаторів не лише стабільності економічної ситуації, а й трансформаційних процесів є *ринок нерухомості*. У Києві 2016 р. офіційно функціонувало 93 ріелторських агентства. Якщо на початковому етапі формування ринку нерухомості посередницькі фірми розміщувалися порівняно рівномірно в усіх районах, то нині агентства, які спеціалізуються на роботі з комерційною нерухомістю та девелоперській діяльності і мають значні фінансові можливості, концентруються в Центральному діловому районі міста, а також мають офіси в районах нової житлової забудови.

Дослідження третинного сектору створює не тільки наукове уявлення про зміни, а й допомагає визначити вектор розвитку просторової організації господарства Києва на перспективу.

У третьому розділі «**Проблеми та перспективи розвитку просторової організації господарства Києва**» охарактеризовано основні проблеми та існуючі підходи до реорганізації просторової організації господарства міста. Обґрунтовано перспективні напрями її удосконалення в умовах постіндустріальної трансформації.

Перехід Києва до постіндустріальної стадії розвитку суспільства пов'язаний з комплексом проблем, спричинених особливостями реорганізації та необхідністю раціонального використання виробничих територій, подальшим розвитком окремих промислових підприємств, споруд та об'єктів, закладів і установ невиробничої сфери міста. Ці проблеми, значною мірою, зумовлені деіндустріалізацією та низькими темпами реіндустріалізації на засадах нових технологічних устроїв. Унаслідок цього відбувся спад виробництва в реальному секторі господарства міста, скорочення кількості робочих місць та формування занедбаних територій. Це, в свою чергу, призвело до значних зрушень у просторовій організації господарства Києва, зміни функціонального профілю промислових зон та районів, їхньої фрагментації та «розмивання».

Здійснено аналіз, узагальнення і систематизацію трансформаційних процесів, що відбуваються в межах виробничих територій Києва, та сформовано такі їх напрями:

- реконструкція існуючих промислових підприємств шляхом повного або часткового їх відновлення та збереження функціонального призначення, проте на засадах нового вищого технологічного устрою;

- створення на базі непрацюючих промислових підприємств або окремих їх корпусів нових високотехнологічних виробництв, які не пов'язані з попередньою спеціалізацією та функціонують на засадах п'ятого та шостого технологічних устроїв;

- створення на базі колишніх потужних державних підприємств різноманітних невеликих промислових виробництв, які не мають відношення до попередньої спеціалізації;

- зміна функцій шляхом повного або часткового перепрофілювання ліквідованих промислових підприємств відповідно до кон'юнктури ринку.

Отже, постіндустріальна трансформація господарства Києва ще не досягла належних масштабів. Подальша активізація цього процесу має здійснюватися у руслі функціональної трансформації виробничих територій міста.

Враховуючи досвід економічно високорозвинених держав світу та Центральної Європи щодо напрямів трансформації просторової організації господарства великих міст і виявлені особливості трансформаційних процесів у Києві, було запропоновано комплекс першочергових заходів, спрямованих на оптимізацію постіндустріальних зрушень його господарства, а саме:

- інтеграція виробництва та науково-дослідних установ з метою реалізації проектів розвитку нових високотехнологічних галузей, модернізація діючих підприємств, створення кластерів, технопарків, інноваційних парків, бізнес-інкубаторів, які дадуть змогу відновити промисловий потенціал Києва. Оптимальними для реалізації цього завдання визначено виробничі території в

серединній і периферійній зонах міста з вигідним транспортно-географічним положенням;

– розробка та реалізація проектів створення спеціалізованих зон та районів розвитку пріоритетних високотехнологічних галузей промисловості та ділових послуг;

– розвиток мережі багатофункціональних бізнес-центрів, в яких розміщувалися б конгрес-холи, виставкові зали, готелі, житлові апартаменти, об'єкти торгівлі, підземні паркінги. Для реалізації цього напряму як найсприятливіші виокремлено території вздовж головних транспортних магістралей у серединній та периферійній зоні міста;

– будівництво житлових комплексів на окремих виробничих територіях з об'єктами соціальної інфраструктури, зонами рекреації та відкритими публічними просторами;

– реконструкція виробничих будівель з архітектурною та історичною цінністю для формування об'єктів так званої креативної економіки (концертні зали, музеї, творчі майстерні).

Залежно від складу і поєднання наведених вище заходів та суспільно-політичної і соціально-економічної ситуації в країні перспективний розвиток господарства Києва та його просторової організації може бути реалізований у рамках декількох імовірних сценаріїв інерційного, інноваційного або проміжного характеру.

ВИСНОВКИ

У дисертаційній роботі вирішено важливе наукове завдання – розроблено суспільно-географічні засади дослідження трансформації просторової організації господарства великого міста на етапі його переходу до постіндустріальної стадії розвитку, які апробовані на прикладі Києва. Проведене дослідження дало можливість сформулювати такі висновки:

1. Теорія постіндустріального суспільства характеризується всебічним і узагальнюючим характером та найбільш точно інтерпретує зрушення, що відбуваються в економічній і соціальній сферах життя окремих країн, регіонів та міст, починаючи з другої половини ХХ ст. Вона формує чітке уявлення про еволюційний розвиток суспільства. Суть постіндустріальної трансформації господарства полягає у зміні технічної та технологічної основи економіки на засадах п'ятого та шостого технологічних устроїв. Це супроводжується інтенсивним розвитком інноваційної діяльності та впровадженням у виробництво новітніх технологій, інформатизацією усіх сфер життєдіяльності суспільства та терціаризацією економіки. Постіндустріальні трансформації в економіці та соціальній сфері здійснюють потужний вплив на просторову організацію господарства великих міст. Просторова організація їх господарства є багатогранним складним явищем, котре підпадає під вплив комплексу таких територіально визначених процесів, як розміщення виробництва, його територіальна спеціалізація та інтеграція.

2. Трансформація виробничих територій міст є результатом дії низки чинників інституційного, економічного, технологічного, соціального та екологічного характеру. Вказано на визначальну роль серед них таких, як: становлення нових технологічних устроїв у економіці, низька конкурентоспроможність промислових підприємств в умовах ринкового середовища, ринковий механізм ціноутворення на землю, недостатня державна підтримка розвитку високотехнологічних виробництв та науково-дослідних робіт тощо.

3. Трансформація виробничих територій міст за спрямованістю може мати, як було встановлено в процесі дослідження, деструктивний, адаптивний або ж постіндустріальний характер. Неможливість набуття нових чи відновлення втрачених функцій після закриття підприємств призводить до деструктивних трансформацій виробничих територій міста. У випадку часткової або ж повної зміни функцій відповідно до кон'юнктури ринків трансформація виробничих територій міста набуває адаптивного характеру. Постіндустріальні трансформації виробничих територій міста відбуваються за умови утворення на них об'єктів (комплексів об'єктів), що функціонують на засадах п'ятого та шостого технологічних устроїв.

4. Методика суспільно-географічного дослідження постіндустріальних трансформацій просторової організації господарства великих міст включає чотири етапи: підготовчий, емпіричний, аналітичний та підсумковий. На кожному з етапів застосовується комплекс загальнонаукових та спеціальних методів. Провідну роль в ідентифікації та аналізі трансформаційних процесів просторової організації господарства міст відведено таким методам: статистичному, картографічному, ГІС-аналізу, типізації, історико-географічному, порівняльно-географічному та інших.

5. Київ значно випереджає інші міста та регіони України за показниками соціально-економічного розвитку та одночасно суттєво відстає від великих міст держав Центральної Європи. Проте Київ має значний потенціал інноваційного розвитку, а за показниками частки третинного сектору в структурі валової доданої вартості та зайнятих в ньому знаходиться на одному рівні з Берліном, Прагою, Будапештом та Варшавою.

6. Формування просторової організації господарства Києва відбувалося в результаті проходження чотирьох хвиль урбогенезу, які кореспондуються з динамікою циклів Кондратьєва-Шумпетера та зміною технологічних устроїв в економіці країни. Процеси формування, розширення та ускладнення виробничих територій Києва були наймасштабнішими в 50–80 рр. ХХ ст. під час останньої хвилі урбогенезу та переходу економіки країни до четвертого технологічного устрою. У цей період остаточно сформувались основні промислові зони та райони Києва.

7. В межах Києва кількісно виділено такі типи виробничих територій: 2 зони, 19 районів, 28 територіальних груп підприємств, а також окремі підприємства, які знаходяться поза виробничими територіями міста. Серед цих типів виробничих територій в результаті аналізу основних функцій та їх поєднань було виділено низку підтипів. Процес деіндустріалізації охопив

практично всі виробничі території міста, однак проявився з різною інтенсивністю, залежно від спеціалізації рівня конкурентоспроможності промислових підприємств, що функціонували в межах певних виробничих територій, зручністю їх розміщення тощо.

8. Виділено виробничі території Києва, що характеризуються значним, помірним та низьким рівнем постіндустріальної трансформованості або її відсутністю, а також з домінуванням постіндустріальних трансформацій у виробничій чи невиробничій сферах та їхнім паритетом. Найвищим рівнем постіндустріальної трансформованості характеризуються виробничі території, що тяжіють до центральної частини міста.

9. Перші десятиліття XXI ст. характеризуються стрімким зростанням в структурі валової доданої вартості Києва частки третинного сектору, особливо ділових послуг (фінансово-кредитна та страхова діяльність, аудит, консалтинг, інжиніринг, рекламна та ріелторська діяльність тощо), за обсягом надання яких він нині відіграє домінуючу роль в економіці України. У міському просторі Києва активно формуються окремі ареали, що спеціалізуються на наданні ділових послуг. Установи, що їх реалізують зосереджені в Центральному діловому районі та вздовж основних транспортних магістралей, переважно у правобережній частині міста.

10. Перехід Києва до постіндустріальної стадії розвитку суспільства пов'язаний з цілим комплексом проблем, спричинених спадом виробництва у реальному секторі господарства, скороченням у ньому кількості робочих місць, зміною функціонального профілю виробничих територій, їх фрагментацією та розмиванням. Обґрунтовано необхідність подальшої активізації процесів постіндустріальної трансформації господарства в напрямі функціональної трансформації виробничих територій міста. Головним завданням визначено збереження та розширення реального сектору економіки та пов'язаних з ним видів діяльності, організованих на постіндустріальних засадах. Внаслідок збалансованої трансформації виробничі території міста, у перспективі набудуть інноваційно-виробничих, ділових та креативних функцій, які оптимально поєднуюватимуться з рекреаційно-оздоровчою, освітньою, культурно-мистецькою та екістичною функціями.

ОСНОВНІ ПУБЛІКАЦІЇ ЗА ТЕМОЮ ДИСЕРТАЦІЇ

Статті в наукових фахових виданнях України:

1. Бикова М. Д. Основні напрямки постіндустріальних трансформацій міста Києва: галузевий та просторовий аспекти. *Науковий часопис НПУ імені М.П. Драгоманова: Серія 4 «Географія і сучасність»*. К.: Вид-во Національного педагогічного університету імені М.П. Драгоманова, 2014. Вип. 19 (31). С. 157–173 (0,8 авт.арк.).

2. Бикова М. Д. Суспільно-географічні аспекти розвитку господарства міста Києва в умовах сучасних трансформацій. *Науковий часопис НПУ імені М.П. Драгоманова: Серія 4 «Географія і сучасність»*. К.: Вид-во Національного

педагогічного університету імені М.П. Драгоманова, 2014. Вип. 20 (32). С. 117–123 (0,5 авт.арк.).

3. Бикова М. Д. Суспільно-географічні особливості просторової трансформації торгівлі Києва. *Наукові записки Вінницького державного педагогічного університету імені Михайла Коцюбинського. Серія «Географія»*. 2016. Вип. 28, №3–4. С. 156–164 (0,8 авт.арк.).

4. Бикова М. Д. Історико-географічні особливості формування та трансформації промислових зон Києва. *Науковий вісник Херсонського державного університету. Серія «Географічні науки»*. 2017. Вип. 6. С. 8–15 (0,8 авт.арк.).

5. Бикова М. Д., Підгрушний Г. П. Виробничі території Києва: методологія дослідження та історія формування. *Український географічний журнал*. К.: Академперіодика, 2018. № 4. С. 25–32 (1,7 авт.арк.). *Особистий внесок: здійснено типізацію трансформаційних процесів, що реалізуються на виробничих територіях Києва, розроблено картографічний матеріал, виконано детальний аналіз постіндустріальних трансформацій у промислових зонах та районах міста (0,85 авт.арк.)*.

Статті у наукових періодичних виданнях інших держав:

6. Бикова М. Д. Деиндустриализация и терциаризация городского пространства Киева: тенденции и особенности динамики. *Вопросы географии и геоэкологии*: науч. журнал. 2017. Июль – сентябрь. Алматы, 2017. С. 27–35 (0,8 авт.арк.).

7. Бикова М. Д. Терциаризация как индикатор трансформации городского пространства Киева. *Вести Белорусского государственного педагогического университета. Серия 3. Физика. Математика. Информатика. Биология. География*. 2017. № 3. С. 77–81 (0,5 авт.арк.).

Матеріали та тези наукових заходів:

8. Бикова М. Д. Постіндустріальні трансформації в економічно розвинених країнах світу: суспільно-географічні аспекти дослідження. *Університетські студії: актуальні дослідження гуманітарних та суспільствознавчих наук*: збірник наукових праць учасників Міжнародної конференції, 20–22 груд. 2013 р. К.: Вид-во Національного педагогічного університету імені М. П. Драгоманова, 2014. С. 57–58 (0,2 авт.арк.)

9. Бикова М. Д. Суспільно-географічні аспекти постіндустріальної трансформації просторової організації великого міста. *Регіон-2014: суспільно-географічні аспекти*: матеріали Міжнародної науково-практичної конференції студентів, аспірантів та молодих науковців, 3–4 квіт. 2014 р. Х.: ХНУ імені В.Н. Каразіна, 2014. С. 79–81 (0,2 авт.арк.)

10. Бикова М. Д. Еволюція просторової організації господарського комплексу Києва. *Шевченківська весна – 2015. Географія*: збірник наукових праць XIII Міжнародної наукової міждисциплінарної конференції студентів, аспірантів та молодих вчених. К.: Прінт Сервіс, 2015. Випуск XIII. С. 98–101 (0,2 авт.арк.).

11. Бикова М. Д. Київ: особливості просторової динаміки торгівлі як індикатор трансформаційної моделі розвитку. *Регіон-2015: суспільно-географічні аспекти*: матеріали Міжнародної науково-практичної конференції студентів, аспірантів та молодих науковців, 16–17 квіт. 2015 р. Х.: ХНУ імені В.Н. Каразіна, 2015. С. 68–70 (0,2 авт.арк.).

12. Бикова М. Д. Географические аспекты формирования пространственной структуры хозяйственного комплекса Киева. *Географические аспекты устойчивого развития регионов*: материалы Международной научно-практической конференции,

23–24 апреля 2015 г. Гомель: ГГУ имени Ф. Скорины, 2015. Ч.1. 2015. С. 40–43 (0,3 авт.арк.).

13. Бикова М. Д. Суспільно-географічне дослідження трансформації промислових зон міста Києва. *Регіональні проблеми України: географічний аналіз та пошук шляхів вирішення*: збірник наукових праць за матеріалами VI Міжнародної науково-практичної конференції, 8–9 жовт. 2015 р. Херсон: ПП Вишемирский, 2015. С. 43–47 (0,3 авт.арк.).

14. Бикова М. Д. Тенденції розвитку банківської системи міста Києва в трансформаційний період. *Регіон-2015: стратегія оптимального розвитку*: матеріали Міжнародної науково-практичної конференції, 5–6 листоп. 2015 р. Х.: ХНУ імені В.Н. Каразіна, 2015. С. 172–174 (0,2 авт.арк.).

15. Бикова М. Д. Суспільно-географічні аспекти розвитку науково-інноваційної сфери Києва в трансформаційний період. *Львівська суспільно-географічна школа: історія, теорія, українознавчі студії*: матеріали Всеукраїнської наукової конференції з участю закордонних учених, присвяченої 70-річчю кафедри економічної і соціальної географії Львівського національного університету імені Івана Франка, 19–20 листоп. 2015 р. Львів: Львівський національний університет імені Івана Франка, 2015. С. 126–130 (0,5 авт.арк.).

16. Бикова М. Д. Суспільно-географічні аспекти розвитку ІТ-галузі України. *Українська географія: сучасні виклики*: збірник наукових праць у 3-х т. К.: Прінт-Сервіс, 2016. Т. II. С. 33–35 (0,2 авт.арк.).

17. Бикова М. Д. Постіндустріальна трансформація економіки європейських міст: суспільно-географічний аналіз. *Від географії до географічного українознавства: еволюція освітньо-наукових ідей та пошуків*: матеріали Міжнародної наукової конференції (до 140-річчя започаткування географії у Чернівецькому національному університеті імені Юрія Федьковича), 11–13 жовт. 2016 р. Чернівці: ЧНУ імені Юрія Федьковича, 2016. С. 94–95 (0,2 авт.арк.).

18. Бикова М. Д. Територіальна організація бізнес-центрів в місті Києві: реалії і перспективи. *Регіональні проблеми України: географічний аналіз та пошук шляхів вирішення*: матеріали VII Міжнародної науково-практичної конференції, 5–6 жовт. 2017 р. Херсон: Видавничий дім «Гельветика, 2017. С. 35–37 (0,2 авт.арк.).

19. Vykova M. D. Pidgrushny G. P. The transformation of Kyiv economy spatial organisation: modern problems and trends. *Space, values and power – Eurasian cities and regions in transformation: materials of the international conference of the TRIPAR project*, 16–18 September. 2018. Kyiv: Kravchenko Y.O, 2018. P.100 (0,1 авт.арк.). *Особистий внесок: проаналізовано зміни масштабів виробничих територій, розміщених у периферійних зонах Києва (0,05 авт. арк.).*

20. Бикова М. Д. Трансформаційні процеси у промислових районах Києва: причини та наслідки. *Географічна наука та освіта: від констатації до конструктивізму*: збірник наукових праць. К., 2018. С. 129–130 (0,2 авт.арк.).

21. Бикова М.Д. Підгрушний Г.П. Сучасні трансформаційні процеси виробничих територій Києва. *Регіон-2018: стратегія оптимального розвитку*: матеріали міжнародної науково-практичної конференції, 8–9 листоп. 2018 р. Х.: ХНУ імені В.Н. Каразіна, 2018. С. 42 – 44 (0,2 авт.арк.). *Особистий внесок: на прикладі м. Києва охарактеризовано прогресовизначальні трансформації, що реалізуються в руслі становлення постіндустріального суспільства (0,1 авт. арк.).*

АНОТАЦІЯ

Бикова М.Д. Постіндустріальна трансформація просторової організації господарства Києва. – Рукопис.

Дисертація на здобуття наукового ступеня кандидата географічних наук за спеціальністю: 11.00.02 – економічна та соціальна географія. – Інститут географії НАН України. Київ, 2019.

У дисертації на основі аналізу теорій та концепцій, що пояснюють трансформації суспільного розвитку, узагальнено досвід їх дослідження, уточнено суть понять постіндустріальна трансформація господарства і просторова організація господарства міста та розкрито особливості суспільно-географічного дослідження постіндустріальної трансформації просторової організації господарства великих міст. Розроблено та апробовано методику суспільно-географічного дослідження трансформації господарства міста з використанням ГІС-технологій. Визначено та проаналізовано основні чинники, що впливають на трансформаційні процеси у місті Києві та змінюють просторову організацію господарства. Охарактеризовано історико-географічні особливості формування виробничих територій міста. На основі підходів та критеріїв, представлених у нормативних документах в Києві виділені типи виробничих територій. Проведена їх комплексна типізація за основними господарськими функціями та спеціалізацією промисловості. Здійснена диференціація виробничих територій за рівнем деіндустріалізації та постіндустріальної трансформованості.

Охарактеризовано особливості просторової організації третинного сектору. На прикладі ділових послуг, які виступають індикатором просторової трансформації міста, дано аналіз динаміки розвитку цих видів діяльності у межах виробничих територій, визначено якісні і кількісні зміни та особливості їх розміщення. Охарактеризовано основні проблеми та обґрунтовано перспективні напрями удосконалення просторової організації господарства Києва на початковому етапі постіндустріальних трансформацій.

Ключові слова: постіндустріальна трансформація, просторова організація господарства, деіндустріалізація, терціаризація, високотехнологічні виробництва, ділові послуги.

АННОТАЦИЯ

Бикова М.Д. Постиндустриальная трансформация пространственной организации хозяйства Киева. – Рукопись.

Диссертация на соискание ученой степени кандидата географических наук по специальности 11.00.02 – экономическая и социальная география. – Институт географии НАН Украины. Киев, 2019.

В диссертации на основе анализа теорий и концепций, объясняющих трансформации общественного развития, обобщен опыт их исследования, уточнено суть понятий постиндустриальная трансформация хозяйства и пространственная организация хозяйства города, раскрыты особенности общественно-географического исследования постиндустриальной трансформации пространственной организации хозяйства крупных городов. Разработана и апробирована методика общественно-географического исследования трансформации хозяйства города с использованием ГИС-технологий. Определены и проанализированы основные факторы, влияющие на трансформационные процессы в городе Киеве и изменяющие пространственную организацию хозяйства. Охарактеризованы историко-географические особенности формирования производственных территорий города. На основе подходов и критериев, представленных в нормативных документах, в Киеве выделены типы производственных территорий. Проведена их комплексная типизация по основным хозяйственными функциями и специализации промышленности. Осуществлена дифференциация производственных территорий по уровню деиндустриализации и постиндустриальной трансформированности.

Охарактеризованы особенности пространственной организации третичного сектора. На примере деловых услуг, выступающих индикатором пространственной трансформации

города, осуществлен анализ динамики развития этих видов деятельности в пределах производственных территорий, определены качественные и количественные изменения, особенности их размещения. Определены основные проблемы и обоснованы перспективные направления совершенствования пространственной организации хозяйства Киева на начальном этапе постиндустриальных трансформаций.

Ключевые слова: постиндустриальная трансформация, пространственная организация хозяйства, деиндустриализация, терциаризация, высокотехнологические производства, деловые услуги.

SUMMARY

Maria Vykova. Post-industrial transformation of Kyiv's economy spatial organisation. – Manuscript.

Thesis for Ph.D degree in Geography in specialty 11.00.02 – Economic and Social Geography. – Institute of Geography of the National Academy of Sciences of Ukraine, Kyiv, 2019.

In the dissertation, on the basis of theories and concepts analysis that explain the transformations of social development, the experience of their research is summarised. The essence of the concepts of economy post-industrial transformation and spatial organisation of the city's economy is clarified and the peculiarities of the socio-geographical research of the post-industrial transformation for the cities' economy spatial organisation are revealed. The methods for socio-geographical research of the cities' economy transformation using GIS-technologies were developed and tested.

The main factors affecting the transformational processes in Kyiv and changing the economy spatial organisation have been analysed. They include the market mechanism of land pricing, the low competitiveness of industrial enterprises in the market environment, the emergence of the new technological paradigms in the economy, the lack of supporting state policy, the high-tech enterprises and R&D, the imperfection of the socio-economic and territorial planning state system etc.

The place of Kyiv in the country's economic complex was substantiated and a comparative analysis with other capitals of post-socialist European countries was carried out. The spatial and temporal analysis of the Kyiv's economy spatial organisation and the periodisation of its formation were made. The classification of the industrial territories according to the building structure and industry specialisation features was carried out. Grouping of Kiev's industrial territories according to the deindustrialisation level was done. The changes that are taking place in connection with deindustrialisation in industrial territories were analysed, and destructive, adaptive and progressive (post-industrial) transformations were distinguished according to the direction. It has been determined that the destructive transformations have become widespread in unattractive for investment industrial areas. The adaptive transformations are caused by market demand for housing, offices, shopping and entertainment centres. The progressive (post-industrial) transformations occur within all industrial areas. Among the latter, depending on the intensity process, we can determine significant, moderate and low levels transformation. It has been defined that such classification should serve as the basis for the development of industrial areas perspective plans and a new city functional zoning. The complex index allowed us to classify the industrial territories depending on the intensity of post-industrial transformations.

The peculiarities for the tertiary sector of spatial organisation were characterised. Using the example of business services as the indicator of the city's spatial transformation, the development dynamics of these types of activities within the industrial territories, their qualitative and quantitative changes and the features of the placement were analysed. The main problems are determined and the perspective directions that can improve the Kiev's economy spatial organisation at the initial stage of post-industrial transformations were substantiated.

Key words: postindustrial transformation, spatial organisation of the economy, deindustrialisation, tertiarisation, high-tech industries, business services.