

НАЦІОНАЛЬНА АКАДЕМІЯ НАУК УКРАЇНИ
ІНСТИТУТ ГЕОГРАФІЇ

МАРУЩИНЕЦЬ АНДРІЙ ВАСИЛЬОВИЧ



УДК 911.3:338.43(477.4/.5)

**ТРАНСФОРМАЦІЯ АГРАРНОЇ СФЕРИ
ТА СОЦІАЛЬНО-ЕКОНОМІЧНИЙ
РОЗВИТОК КИЇВСЬКОГО ПРИДНІПРОВ'Я**

11.00.02 – економічна та соціальна географія

Автореферат

дисертації на здобуття наукового ступеня
кандидата географічних наук

Київ – 2016

Дисертацією є рукопис.

Робота виконана в Інституті географії Національної академії наук України.

Науковий керівник: доктор географічних наук, професор
Підгрушний Григорій Петрович,
Інститут географії НАН України, завідувач
сектору територіальної організації суспільства

Офіційні опоненти: доктор географічних наук, доцент
Мальчикова Дар'я Сергіївна,
Херсонський державний університет, завідувач
кафедри соціально-економічної географії

кандидат географічних наук, доцент
Мезенцева Наталія Іванівна,
Київський національний університет імені Тараса
Шевченка, доцент кафедри економічної та соціальної
географії

Захист відбудеться «9» грудня 2016 р. о 11 год. на засіданні спеціалізованої вченої ради Д 26.163.01 Інституту географії НАН України за адресою: 01030, м. Київ, вул. Володимирська, 44.

З дисертацією можна ознайомитись у бібліотеці Інституту географії НАН України за адресою: м. Київ, вул. Володимирська, 44.

Автореферат розісланий «7» листопада 2016 р.

Вчений секретар
спеціалізованої вченої ради
кандидат географічних наук



А. А. Мозговий

ЗАГАЛЬНА ХАРАКТЕРИСТИКА РОБОТИ

Актуальність теми дослідження. Аграрна сфера протягом усієї історії розвитку людства була і залишається однією з найважливіших сфер господарювання. В Україні, з її великими масивами родючих чорноземів, давніми землеробськими традиціями, аграрна сфера відіграє особливу роль. Від її розвитку залежить не лише економічне зростання, а й продовольча безпека країни, добробут людей, збереження сільського соціуму та поселенської мережі і загалом самобутність нації.

Після проголошення незалежності в Україні відбулися зміни суспільно-політичної та економічної систем, які призвели до кардинальних трансформацій в аграрній сфері. Ці трансформації характеризуються змінами механізму її функціонування, форм господарювання та власності, структури та спеціалізації сільськогосподарського виробництва. Попри очікування швидких та позитивних змін, трансформаційні процеси призвели до затяжної кризи в аграрній сфері: знизилася ефективність та конкурентоспроможність виробництва, занепали окремі галузі, збільшилися територіальні диспропорції в розвитку аграрної сфери, а зважаючи на те, що в ній задіяна значна частина населення та території, суттєвих змін зазнала і соціальна сфера сільських територій.

У зв'язку з цим особливої актуальності набувають комплексні суспільно-географічні дослідження процесів трансформації в аграрній сфері. Такі дослідження дають можливість виявити причини та особливості перебігу трансформаційних процесів в аграрній сфері, визначити механізм їхнього впливу на соціально-економічний розвиток території, обґрунтувати перспективні напрями функціонування аграрної сфери.

На сьогодні від інтенсивності та особливостей перебігу трансформаційних процесів в аграрній сфері значною мірою залежить економічне піднесення української держави, формування сучасної структури економіки, соціально-економічний розвиток території, раціональне використання природно-ресурсного потенціалу. Особливої актуальності це дослідження набуває у зв'язку з інтеграцією України до Європейського соціально-економічного простору.

Дослідження проблематики процесів трансформації як в аграрній сфері, так і в економіці загалом, знайшли своє відображення в багатьох наукових розробках. Загальні аспекти процесу трансформації економіки розглядаються в працях Д. Белла, Е. Тофлера, Й. Шумпетера, Т. Веблена, В. Гамільтона, Д. Норта, О. Вільямсона, К. Жугляра, С. Кузнеца, М. Кондратьєва та інших. Значний внесок у дослідження особливостей трансформаційних процесів в економіці України, розробку їхніх теоретико-методичних положень здійснили А.С. Гальчинський, І.О. Горленко, Н.І. Гражевська, В.М. Геєць, С.А. Єрохін, В.І. Захарченко, І.І. Лукінов, Т.В. Пепа, Г.П. Підгрушний, Л.Г. Руденко, А.М. Турило, О.В. Корнух, Л.Г. Чернюк та інші.

Теоретико-методологічні засади дослідження агропромислового комплексу (АПК) та аграрної сфери сформульовані у роботах М.М. Паламарчука,

М.Д. Пістуна, Т.І. Козаченко, І.О. Попової, О.О. Созінова, Я. Б. Олійника, Р.О. Язиніної. Вагомі напрацювання з вивчення трансформаційних процесів в аграрній сфері та її впливу на соціально-економічний розвиток території мають: М.О. Барановський, Г.В. Балабанов, О.М. Бородіна, Ю.С. Губені, М. Д. Заячук, Т.М. Кравець, Ю.М. Лопатинський, Д.С. Мальчикова, Н.І. Мезенцева, В.П. Нагірна, Т.О. Осташко, О.М. Онищенко, О.І. Прокопа, П.Т. Саблук, В.П. Ситник, П.О. Сухий, Л.О. Шепотько, В.В. Юрчишин та інші.

Відзначаючи вагомість наукових здобутків зазначених авторів, слід зауважити, що окремі важливі аспекти зазначеної проблематики потребують подальших досліджень з огляду на гостроту її прояву в сучасних умовах. Дослідження процесу трансформації аграрної сфери має суспільно-географічну сутність, яка дає можливість виявити сучасний стан і зміни в територіальній організації аграрної сфери та її взаємозв'язок із просторовим розвитком суспільства. Особливого значення суспільно-географічний підхід набуває при дослідженні трансформацій в аграрній сфері на регіональному рівні.

Серед природно-господарських регіонів України особливе місце посідає Київське Придніпров'я, яке було обрано територією дослідження. Його специфічними рисами є такі: положення у межах двох природних зон (мішаних лісів та лісостепу), що формує різні передумови для розвитку сільського господарства; наявність потужної міської агломерації – величезного ринку збуту продукції сільського господарства; значні територіальні диспропорції у розвитку аграрної сфери.

Зв'язок роботи з науковими програмами, планами, темами. Дисертаційне дослідження виконувалося відповідно до основних напрямів наукової роботи Інституту географії НАН України, зокрема згідно з науково-дослідними темами відділу суспільно-географічних досліджень: «Формування полюсів соціально-економічного зростання як засіб активізації регіонального розвитку України», номер державної реєстрації 0111U009256; «Стан екологічної безпеки Київського Придніпров'я: суспільно-географічний аспект», номер державної реєстрації 0112U001661.

Мета і завдання дослідження. Метою дисертаційного дослідження є розроблення та апробація теоретико-методичних засад суспільно-географічного дослідження трансформаційних процесів в аграрній сфері та їхнього впливу на соціально-економічний розвиток регіону.

Для досягнення мети передбачалося вирішення наступних завдань:

- поглибити з позиції суспільної географії сутність понять «аграрна сфера», «трансформація аграрної сфери»;
- розкрити механізми впливу трансформаційних процесів на соціально-економічний розвиток регіону, розробити методiku суспільно-географічного дослідження трансформаційних процесів в аграрній сфері;
- виявити та дослідити чинники, які впливають на трансформаційні процеси в аграрній сфері Київського Придніпров'я;
- дослідити інституційні, галузеві, територіальні зрушення в аграрній сфері та їхній вплив на соціально-економічний розвиток Київського Придніпров'я;

- проаналізувати зрушення у спеціалізації сільського господарства на рівні адміністративних районів Київського Придніпров'я;
- розробити перспективні напрями розвитку аграрної сфери в контексті активізації соціально-економічного зростання Київського Придніпров'я.

Об'єкт дослідження – аграрна сфера Київського Придніпров'я.

Предмет дослідження – трансформаційні процеси в аграрній сфері та їх вплив на соціально-економічний розвиток Київського Придніпров'я.

Методи дослідження. У процесі дослідження використані основні загальнонаукові методи і підходи: аналіз і синтез, індукція і дедукція, абстрагування і конкретизація, порівняння, узагальнення, систематизація, логічний та системний підходи. Широко застосовувались конкретно-наукові і міждисциплінарні методи: історичної періодизації та математико-статистичні (рейтинговий, індексний, кореляційний та кластерний аналізи) для проведення типізації адміністративних районів за особливостями спеціалізації сільського господарства, для виявлення взаємозв'язку між процесами трансформації в аграрній сфері та соціально-економічним розвитком регіону тощо. На всіх етапах дослідження використовувались географічні методи (історико-географічний, порівняльно-географічний, картографічний та інші), для визначення територіальних відмінностей та особливостей трансформаційних процесів в аграрній сфері, забезпечення візуалізації основних і проміжних результатів дослідження.

Інформаційну базу дослідження склали офіційні статистичні дані Державної служби статистики України, Головних управлінь статистики в Київській, Житомирській, Черкаській та Чернігівській областях, районних управлінь статистики, Міністерства аграрної політики та продовольства України, положення законодавчих та нормативно-правових документів України, а також результати власних польових досліджень автора.

Наукова новизна одержаних результатів.

Уперше:

- розроблено теоретико-методичні засади суспільно-географічного дослідження трансформаційних процесів в аграрній сфері та їхнього впливу на соціально-економічний розвиток регіону;
- розроблено і апробовано методіку комплексного дослідження зрушень у спеціалізації сільського господарства, здійснено їхню якісну та кількісну оцінку на прикладі Київського Придніпров'я;
- виявлено особливості трансформаційних процесів в аграрній сфері Київського Придніпров'я на основі аналізу інституційних, галузевих та територіальних перетворень у ній;
- запропоновано перспективні напрями розвитку аграрної сфери в контексті активізації соціально-економічного зростання Київського Придніпров'я.

Удосконалено:

- методичні підходи щодо виявлення механізму впливу трансформаційних процесів в аграрній сфері на соціально-економічний розвиток регіону;

- понятійно-термінологічний апарат дослідження, зокрема із суспільно-географічних позицій уточнено поняття «аграрна сфера», «трансформація аграрної сфери».

Набули подальшого розвитку:

- методичні підходи до визначення спеціалізації сільського господарства регіону відповідно до сучасних умов;

- дослідження чинників, що впливають на трансформаційні процеси в аграрній сфері регіону.

Практичне значення одержаних результатів. Матеріали дослідження використані управлінням агропромислового розвитку Срібнянської районної державної адміністрації при розробці Програми соціально-економічного розвитку району та плануванні структури його посівних площ (довідка про впровадження від 25.07.2016 № 02-11/1801).

Результати дослідження використовуються в навчальному процесі природничо-географічного факультету Ніжинського державного університету імені Миколи Гоголя, зокрема, при вивченні дисциплін «Соціальна та економічна географія України» та «Регіональна економіка» (довідка про впровадження від 3.08.2016 № 04/919).

Розроблені теоретичні положення та наукові висновки поглиблюють теорію суспільної географії. Методика дослідження зрушень у спеціалізації сільського господарства може бути використана для аналізу розвитку аграрної сфери в інших регіонах України. Основні положення і висновки дисертації можуть бути включені до навчальних програм при підготовці географів у вищих навчальних закладах.

Особистий внесок здобувача. Дисертаційна робота є самостійним дослідженням автора. Наукові положення, висновки і рекомендації були розроблені і сформульовані автором. З наукових праць, опублікованих у співтоваристві, у дисертації використані лише ідеї та положення, отримані автором особисто.

Апробація результатів дисертації. Основні результати дисертаційного дослідження доповідалися і обговорювалися на таких міжнародних та всеукраїнських наукових і науково-практичних конференціях: «Регіон – 2011: стратегія оптимального розвитку» (Харків, 10 – 11 листопада 2011 р.); «Актуальні питання природничих наук та методики їх викладання» (Ніжин, 22 – 23 лютого 2012 р.); «Сучасні проблеми природничих наук» (Ніжин, 21 – 22 березня 2012 р.); «Сучасні проблеми природничих наук та методики викладання» (Ніжин, 24 – 25 жовтня 2013р.); «Географічна наука і практика: виклики епохи» (Львів, 16 – 18 травня 2013 р.); «Потенціал сучасної географії у розв'язанні проблем розвитку регіонів» (Київ, 3 – 5 жовтня 2013 р.); «Україна і світ: суспільно-географічні виміри» (Львів, 12 – 14 травня 2014 р.); «Географія, картографія, географічна освіта: історія, методологія, практика» (Чернівці, 9 – 11 жовтня 2014 р.); «Регіональні проблеми України: географічний аналіз та пошук шляхів вирішення» (Херсон, 8 – 9 жовтня 2015 р.), XII з'їзді Українського географічного товариства (Вінниця, 17 – 21 травня 2016 р.).

Публікації. За результатами дисертаційного дослідження опубліковано 18 наукових праць загальним обсягом 6,4 а.а. Серед них 6 статей у наукових фахових виданнях України (загальним обсягом 4,1 а.а), 1 стаття – у науковому періодичному виданні іншої держави (0,5 а.а) та 11 тез і матеріалів наукових форумів різного рівня.

Структура і обсяг дисертації. Дисертаційна робота складається зі вступу, трьох розділів, висновків і списку використаних джерел. Основну частину дисертації викладено на 173 сторінках друкованого тексту. Робота містить 20 таблиць, 23 рисунків, 19 картосхем. Список використаних джерел нараховує 212 найменувань.

ОСНОВНИЙ ЗМІСТ ДИСЕРТАЦІЙНОГО ДОСЛІДЖЕННЯ

У першому розділі дисертації «**Теоретико-методичні засади суспільно-географічного дослідження трансформаційних процесів в аграрній сфері**» розкрито теоретико-методичні засади дослідження трансформаційних процесів в аграрній сфері, виявлено їхній вплив на соціально-економічний розвиток регіону, розроблено методику дослідження.

Аграрна сфера – одна з найважливіших сфер господарської діяльності, яка визначає не лише виробничий потенціал, а й рівень соціально-економічного розвитку більшості регіонів країни. Вона включає в себе взаємопов'язані компоненти: сільське господарство, як базовий системоформуючий вид економічної діяльності, територію з її умовами та ресурсами, населення, що мешкає на цих територіях і зайняте сільськогосподарською діяльністю. Через це аграрна сфера розглядається не тільки як виробниче утворення, а і як місце життєдіяльності людей. *Отже, аграрна сфера – це комплекс виробництв сільськогосподарської продукції, що розвивається в межах певної території на основі наявних у ній умов та ресурсів.*

Трансформаційні процеси суспільства та його окремих складових ініціюються потужними факторами (історичними, політичними, економічними, соціальними, культурними), вплив яких призводить до змін або знищення старої системи та водночас, до створення нової. Циклічність і стадійність розвитку є найбільш загальними закономірностями цих процесів. Перехід від планово-регламентованої до ринкової моделі господарювання супроводжується активними трансформаціями суспільства, які не оминули й аграрну сферу. *Трансформація аграрної сфери – це процес структурних зрушень, що обумовлює формування її нової якості та адаптації до нових умов функціонування в межах певної території.* З позиції суспільної географії, найбільш повно трансформації в аграрній сфері відображають її інституційні, галузеві та територіальні зрушення.

Механізм впливу процесів трансформації в аграрній сфері на соціально-економічний розвиток регіону включає в себе складну систему взаємозв'язків та взаємовпливів між основними зрушеннями в аграрній сфері та компонентами регіонального суспільно-територіального комплексу (рис. 1.). Ці трансформації пов'язані зі змінами форм власності та господарювання, обсягів, спеціалізації,

структури виробництва, що має вплив на економічні аспекти діяльності підприємств, – доходи та обсяги їх відрахувань до бюджету, кількість робочих місць, інвестиційну діяльність тощо. Зміни економічного розвитку мають вплив на соціальний розвиток регіону – зайнятість і рівень доходів населення, розвиток соціальної інфраструктури, а сумарно – на рівень та якість життя населення, демографічну ситуацію. Як трансформаційні процеси в аграрній сфері, так і зміни в соціально-економічному розвитку мають вплив на екологічну ситуацію, і навпаки. Вплив трансформації аграрної сфери на соціально-економічний розвиток регіону може мати як прямий, так і опосередкований характер.

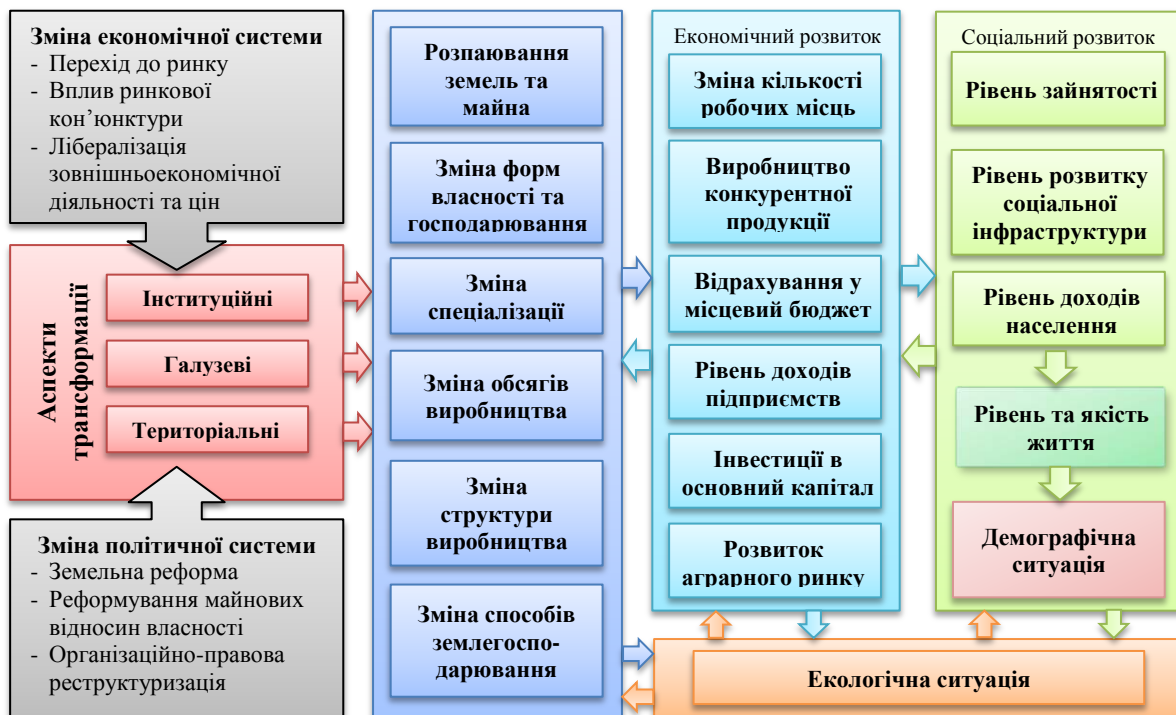


Рис. 1. Механізм впливу трансформаційних процесів в аграрній сфері на соціально-економічний розвиток регіону

Суспільно-географічне дослідження трансформаційних процесів в аграрній сфері регіону та їхнього впливу на соціально-економічний розвиток реалізується у чотири етапи: *теоретико-методологічний* (розробка концепції дослідження, яка визначає структуру всієї подальшої роботи); *емпіричний* (збір, обробка та систематизація статистичної інформації, виявлення, аналіз, та оцінка чинників, які мають вплив на трансформаційні процеси в аграрній сфері); *аналітичний* (аналіз трансформаційних процесів в аграрній сфері регіону та окремих адміністративних районів, оцінка їхнього впливу на соціально-економічний розвиток регіону); *конструктивний* (визначення перспективних напрямів розвитку аграрної сфери в нових економічних умовах у контексті активізації соціально-економічного зростання регіону).

У другому розділі «**Особливості трансформацій в аграрній сфері та їхній вплив на соціально-економічний розвиток Київського Придніпров'я**» виявлено основні чинники трансформаційних процесів в аграрній сфері,

досліджено особливості інституційних, галузевих та територіальних перетворень в аграрній сфері регіону та їхній вплив на соціально-економічний розвиток районів Київського Придніпров'я. Проведено аналіз зрушень у спеціалізації сільського господарства Київського Придніпров'я у розрізі адміністративних районів.

Дослідження перебігу та особливостей трансформаційних процесів в аграрній сфері регіону неможливе без глибокого аналізу системи чинників, які їх зумовлюють. Проведений аналіз засвідчив, що найбільший вплив мають природні, економічні, екологічні, суспільно-політичні, демографічні чинники.

Спеціалізація, розміщення та розвиток аграрної сфери Київського Придніпров'я значною мірою детермінуються *природними чинниками*. У період становлення ринкової економіки їх значення помітно посилюється, адже основним мотивом діяльності стає економічний зиск. Це зумовлює зростання виробництва сільськогосподарської продукції на територіях з кращими агрокліматичними умовами, та ускладнює його розвиток в інших районах, де ці умови гірші і де потрібні додаткові фінансові витрати. Саме ці обставини і є першопричиною посилення територіальної диференціації аграрного виробництва між поліською та лісостеповою частиною регіону.

Трансформаційні процеси в аграрній сфері зумовили фактично зміну землегосподарювання, тому *екологічний чинник* набуває все більшого значення. З метою максимізації прибутків сільськогосподарські підприємства, особливо агрохолдинги, почали вирощувати високоприбуткові культури, які є здебільшого ґрунтовиснажливими. Поряд з надмірною розораністю, порушенням сівозмін, посиленням агрохімічних заходів, це призводить до подальшої деградації ґрунтів, зменшення їхньої родючості, що негативно впливає на ефективність сільськогосподарської діяльності. Унаслідок радіоактивного забруднення, спричиненого катастрофою на Чорнобильській АЕС, великі площі сільськогосподарських земель на півночі Київського Придніпров'я виведено з активного користування.

Серед чинників, які визначають особливості трансформаційних процесів в аграрній сфері, провідну роль відіграють *економічні*. Циклічність розвитку економіки, глобалізація, інноваційна та інвестиційна діяльність, кон'юнктура ринків фактично визначають спеціалізацію аграрної сфери, обсяги та ефективність виробництва, особливості землегосподарювання. Серед економічних чинників трансформації аграрної сфери важливе місце посідає стан переробної ланки *АПК*, яка є одним з головних стимулюючих факторів функціонування та розвитку аграрної сфери. Переробна ланка АПК зумовлює зміни структури та спеціалізації аграрної сфери: найбільший вплив мають ті галузі переробної промисловості Київського Придніпров'я, які орієнтуються на сировину та малотранспортабельну продукцію. Аграрна сфера та переробна ланка АПК тісно взаємопов'язані і чинять взаємовплив: зміни у функціонуванні однієї призводять до змін в іншій.

Серед чинників, які визначають особливості трансформаційних процесів в аграрній сфері, *суспільно-політичні* є, безперечно, чи не найважливішими. Вони реалізуються в ході аграрної реформи, яку ми розуміємо як сукупність заходів,

спрямованих на перебудову земельних відносин, форм власності на землю та майно, внаслідок переходу від адміністративно-планової до ринкової системи господарювання.

Дія чинників проявляється комплексно, тобто вони тісно взаємопов'язані між собою, зміни одного з чинників спричиняють перетворення інших. Їхній вплив є різновекторним, він проявляється з неоднаковою силою для різних територіальних утворень, що зумовлює як позитивні, так і негативні зміни в аграрній сфері. Водночас, слід зауважити, що всі чинники, в окремих випадках, можуть виступати і наслідками трансформаційних процесів в аграрній сфері.

Київське Придніпров'я характеризується високим рівнем розвитку сільськогосподарського виробництва. Нині частка цього регіону у виробництві валової продукції сільського господарства складає близько 21 % від загальнодержавного показника. Регіон є потужним виробником кукурудзи (32,7 % загального виробництва в країні), ріпаку (28,3 %), картоплі (23,5 %), цукрових буряків (20,3 %), пшениці (17 %), овочів (14 %), м'яса (28,7 %), молока (18,9 %). Тут зосереджено 18 % поголів'я ВРХ та 28,7 % птиці.

У розвитку аграрної сфери регіону виділяється два трансформаційних періоди. Перший тривав упродовж 1991 – 2000 рр. і характеризувався скороченням обсягів та ефективності виробництва, зміною системи управління аграрною сферою, структури посівних площ; другий упродовж 2001 – 2012 рр., йому притаманні стабілізація і поступове зростання більшості показників функціонування аграрної сфери.

Виходячи з особливостей проходження трансформаційних процесів в аграрній сфері, головну увагу в дослідженні було зосереджено на аналізі інституційних, галузевих та територіальних перетворень. Ми вважаємо, що саме ці типи трансформації найбільш повно відображають зміни в аграрній сфері з позиції суспільної географії.

Інституційні трансформації в аграрній сфері пов'язані з утвердженням багатоукладності виробництва, переходом від колективної та державної до приватної власності на землю і майно, змінами форм господарювання. Фактично в аграрній сфері функціонує три головні форми господарювання: сільськогосподарські підприємства, фермерські господарства та господарства населення.

Нині головним виробником аграрної продукції Київського Придніпров'я є сільськогосподарські підприємства, частка яких становить 55,6 %. У їхньому складі домінують такі організаційно-правові форми як господарські товариства, виробничі кооперативи та приватні підприємства.

Господарства населення були основними виробниками сільськогосподарської продукції у найбільш кризовий для аграрної сфери (1995-2000 рр.) період. Тоді їхня частка досягала 60 %, саме вони фактично забезпечили внутрішній ринок продуктами харчування. Тепер господарства населення виробляють 36,8 % аграрної продукції регіону, а в окремих випадках є лідерами за виробництвом деяких видів сільськогосподарських культур.

Частка фермерських господарств у виробництві продукції сільського господарства регіону знаходиться на рівні 7,6 %, проте рівень забезпечення

сільськогосподарською технікою, іншими засобами виробництва залишається низьким. Фермерство не набуло значного поширення внаслідок державної політики, яка спрямована на підтримку крупнотоварного виробництва та фактичного викорінення в радянський період господаря-власника.

Із середини 2000-х років почали формуватися нові корпоративні структури – агрохолдинги. Це потужні горизонтально та вертикально інтегровані бізнесові структури, які об'єднують велику кількість сільськогосподарських підприємств, мають централізоване управління за допомогою контрольного (холдингового) пакету акцій. Агрохолдинги відіграють усе помітнішу роль в аграрній сфері Київського Придніпров'я виробляючи близько 25 % загального виробництва сільськогосподарської продукції цього регіону. Діяльність агрохолдингів має як позитивні, так і негативні соціально-економічні наслідки, сутнісне відображення яких наведено в таблиці 1.

Таблиця 1.

Соціальні та економічні наслідки діяльності агрохолдингів

| <i>Позитивні</i> | <i>Негативні</i> |
|--|---|
| <ul style="list-style-type: none"> • значна інвестиційна привабливість більшості агрохолдингів (вони є активними гравцями на фондових біржах світу); • висока привабливість у плані їх кредитування комерційними банками; • часто досягається інтеграція сільськогосподарського та переробного виробництва, торгівлі (замкнений цикл виробництва та переробки, реалізація, логістика; формування власної торгівельної мережі); • забезпечення необхідної якості продукції, що дозволяє виходити на провідні ринки світу; • ефективність управління власною діяльністю; • забезпечення значної частини експорту сільськогосподарської сировини та продуктів харчування. | <ul style="list-style-type: none"> • збільшення земельних банків, що може призвести до втрати контролю над земельними ресурсами; • орієнтація на виробництво високоприбуткових експортних культур і згортання трудомістких галузей спричиняє скорочення зайнятості; • штаб квартири зареєстровані переважно в містах, тому мало податків сплачують до місцевих бюджетів, що спричиняє відсутність фінансування на створення та підтримку сільської інфраструктури; • значна частина агрохолдингів знаходиться у власності іноземних компаній та зареєстрована в офшорах; • монополізація сільськогосподарської діяльності, яка дозволяє кільком корпоративним структурам диктувати ціноутворення; • перехід на моновиробництво та переважання рослинництва над тваринництвом спричинює недотримання сівозмін, раціональної структури посівів, використання отрутохімікатів і пестицидів, що зумовлює виснаження земельних ресурсів. |

Загалом у Київському Придніпров'ї розташовані частково або повністю землі 37 зі 100 найбільших агрохолдингів України. Намагаючись досягти максимальних прибутків, агрохолдинги концентрують своє виробництво у районах лісостепової зони, тобто на територіях із найбільш родючими ґрунтами (рис. 2). У рослинництві вони спеціалізуються переважно на виробництві високорентабельних культур: кукурудзи, пшениці, соняшнику, ріпаку, сої, а у тваринництві – на птахівництві.

Аграрна сфера регіону зазнала значних *галузевих* трансформацій. За період дослідження виробництво сільськогосподарської продукції скоротилося на 7 %. Змінилися також пропорції між рослинництвом та тваринництвом, на користь рослинництва. Характерними рисами галузевих трансформацій аграрної сфери Київського Придніпров'я є скорочення посівних площ, зміна їхньої структури у бік зростання частки посівів під окремими зерновими та технічними (кукурудза, соняшник, ріпак, соя) культурами.

Вагомих змін упродовж досліджуваного періоду зазнала спеціалізація рослинництва Київського Придніпров'я. Дія ринкових механізмів спричинила неоднорідну динаміку виробництва окремих видів сільськогосподарської продукції. Так, виробництво кукурудзи збільшилося у 12,5 разів, соняшнику – у 8 разів, ріпаку – у 13 разів, сої – у 238 разів, що пояснюється високою рентабельністю їхнього виробництва та сприятливою кон'юнктурою ринку. Однак надвиробництво цих культур має й негативні наслідки, адже вони є ґрунтовиснажливими.

Натомість виробництво цукрових буряків зменшилося на 55 %, зернобобових культур – на 83 %, гречки – на 46 %, проса – на 54 %, пшениці, жита, ячменю – на 25 %, кормових культур – на 75 %, льону – на 98,1 %. Занепад льонарства на Поліссі був зумовлений низькою рентабельністю галузі, обмеженими можливостями реалізації сировини, дешевизною аналогічної іноземної продукції, радіоактивним забрудненням території.

Істотні трансформації відбулися у тваринництві: поголів'я великої рогатої худоби скоротилося на 82 %, свиней – на 56 %, овець та кіз – на 81 %. Водночас збільшилося поголів'я птиці на 60 %. Швидкий розвиток птахівництва в регіоні пов'язаний з меншою витратністю, цієї галузі, порівняно з іншими підрозділами тваринництва, високою продуктивністю, наявністю великого ринку збуту, а також відносно короткими термінами вирощування птиці.

Особливостями *територіальної трансформації* в рослинництві є посилення територіальних диспропорцій у виробництві сільськогосподарської продукції між поліськими та лісостеповими районами Київського Придніпров'я. Воно дедалі більше концентрується на територіях із кращими агрокліматичними умовами. Зони мішаних лісів та лісостепу істотно різняться між собою якістю ґрунтового покриву, а відтак, і можливостями для ведення сільськогосподарського виробництва.

Територіальні трансформації у тваринництві також мають ознаки поляризації. Точками росту стають потужні тваринницькі комплекси, доїльні цехи, птахофабрики. Найчіткіше ознаки поляризації виробництва продукції тваринництва простежуються в Київській області. Так, частка Бориспільського, Броварського, Вишгородського, Васильківського та Києво-Святошинського районів у виробництві продукції тваринництва зростає з 20 % у 1990 р. до 70 % у 2012 р. Це пояснюється, насамперед, наявністю великого ринку збуту – Київської міської агломерації.

Для більш детального аналізу трансформаційних процесів в Київському Придніпров'ї було розроблено та апробовано авторську методику *дослідження зрушень у спеціалізації сільського господарства у розрізі адміністративних*

районів. Спершу було визначено спеціалізацію сільського господарства за допомогою індексу локалізації (I_L) в базовому і поточному роках. У 1990 р. (базовому році) в Київському Придніпров'ї виділялося 14 типів районів, які характеризувалися подібністю спеціалізації сільського господарства. Назви типів відображають галузі спеціалізації кожного з районів, вага галузі (величина індексу локалізації) визначає порядок розміщення галузей спеціалізації у назві типу (від більшого до меншого). Типи районів об'єднуються в три групи, дві з яких досить чітко відображають зональну спеціалізацію: I – Полісся та II – Лісостеп. Третя група презентує азональну спеціалізацію, тобто райони з приміськими рисами сільськогосподарського виробництва. Типізація районів за особливостями спеціалізації сільського господарства Київського Придніпров'я у 1990 р. відображена на рис. 3.

У 2012 р., на відміну від 1990 р., на території Київського Придніпров'я виділено вже 24 типи районів (рис. 4). Їх кількість суттєво зросла, а розташування стало більш мозаїчним. Ці типи також об'єднано в три групи. За аналізований період з'явилися нові та зникли вже існуючі галузі спеціалізації, у багатьох районах формується монокультурне виробництво.

Для визначення змін у спеціалізації сільського господарства було розраховано індекс інтенсивності трансформації спеціалізації сільського господарства для кожного з районів Київського Придніпров'я. Цей індекс відображає рівень спеціалізації – його зростання або зниження. На основі отриманих результатів, виділено окремі ареали, що характеризуються подібністю змін у спеціалізації сільського господарства упродовж 1990 – 2012 рр. (рис. 5).

Зниження рівня спеціалізації сільського господарства відбулося в північних районах регіону, де внаслідок фактично занепаду льонарства та значного зниження виробництва в усіх галузях сільського господарства 13 районів взагалі втратили спеціалізацію на сільськогосподарському виробництві (згідно з нашою методикою жодна галузь сільського господарства в них не мала $I_L > 1$). Зниження рівня спеціалізації характерне і для районів з приміськими рисами сільського господарства. Це зумовлено скороченням виробництва в овочівництві та м'ясо-молочному тваринництві, плідівництві.

Зростання рівня спеціалізації відбулося в південних районах Житомирської, Чернігівської та Черкаської областей. Наприклад, на південному заході Чернігівської області виділяється група районів, де рівень спеціалізації підвищився за рахунок зростання рівня локалізації виробництва зернових культур, зокрема кукурудзи. Південно-східні райони Житомирської області утворюють ареал, де рівень спеціалізації зріс за рахунок збільшення виробництва сої та цукрових буряків, а південно-західні райони – сої та зернових культур.

Значне зростання рівня спеціалізації сільського господарства відбулося в південних районах Київської та в північних районах Черкаської областей. У межах цієї території виділяється кілька ареалів. Південно-західні райони Київської області формують ареал, де рівень спеціалізації сільського господарства зріс за рахунок значного збільшення рівня локалізації

виробництва сої, ріпаку та соняшнику. На південному сході Київської області, зростання спеціалізації відбулося за рахунок значного збільшення рівня локалізації виробництва зернових культур і соняшнику. Північні райони Черкаської області сформували ареал, де зростання спеціалізації відбулося за рахунок значного зростання рівня локалізації виробництва цукрових буряків та ріпаку. У Канівському районі Черкаської області та Вишгородському районі Київської області відбулося найбільше зростання рівня спеціалізації за рахунок стрімкого зростання рівня локалізації птахівництва (I_L зріс більш ніж у 20 разів). Це пов'язано з тим, що за аналізований період тут набули розвитку великі птахофабрики холдингових компаній «Агромарс» (бренд «Гаврилівські курчата», Вишгородський район) та «Миронівський хлібопродукт» (бренд «Наша ряба», Канівський район). Станом на 2012 р. вони виробляли 57 % м'яса птиці Київського Придніпров'я, що становить близько 20 % загальноукраїнського показника.

Кардинальні трансформації в аграрній сфері Київського Придніпров'я, які відбуваються останні двадцять років, тісно пов'язані з рівнем його соціально-економічного розвитку. Упродовж 1990 – 2012 рр. зменшився рівень зайнятості населення в сільському господарстві регіону. Станом на сьогодні частка сільського господарства в структурі зайнятості найманих працівників становить 8,6 % проти 34,4 % у 1990 р., а їхня кількість за цей період скоротилася на 82 %. Для більшості сільського населення єдиним місцем прикладання праці та засобом виживання є особисте господарство. Це призвело до зменшення доходів населення, зростання безробіття, посилення міграції. Фактично занепала соціальна інфраструктура, яка значною мірою утримувалася за рахунок сільськогосподарських підприємств: зменшилася кількість закладів освіти, охорони здоров'я, культури, відпочинку, на низькому рівні залишається благоустрій житлового фонду.

На основі кореляційного аналізу було виявлено взаємозв'язок між рівнем соціально-економічного розвитку та показниками, що відображають трансформацію аграрної сфери в розрізі районів Київського Придніпров'я.

Узагальнюючим показником, який відображає динамічні зміни розвитку аграрної сфери, є індекс інтенсивності трансформації спеціалізації сільського господарства, який було розраховано для кожного адміністративного району регіону. Показником, який відображає соціально-економічний розвиток, є інтегральний індекс рівня соціально-економічного розвитку адміністративного району. Відповідно до спеціалізації сільського господарства райони Київського Придніпров'я були розділені на три групи, а кореляційний аналіз було проведено для кожної з цих груп.

У районах Полісся виявлено чітку кореляційну залежність між інтегральним індексом соціально-економічного розвитку та індексом інтенсивності трансформації спеціалізації сільського господарства (коефіцієнт кореляції $r=0,78$). Райони цієї групи мають від'ємні значення індексу інтенсивності трансформації спеціалізації сільського господарства (зменшення рівня спеціалізації та падіння виробництва продукції сільського господарства в середньому по групі на 30 %) та низький і дуже низький рівень соціально-

економічного розвитку адміністративних районів. Таким чином, деструктивні зміни в аграрній сфері пов'язані з низьким рівнем соціально-економічного розвитку.

Лісостепові райони мають ще тісніший кореляційний зв'язок ($r=0,81$). Проте, на відміну від групи поліських районів, показники індексу інтенсивності трансформації спеціалізації мають додатні значення (зростання рівня спеціалізації та збільшення виробництва продукції сільського господарства в середньому по групі на 20 %), а самі райони характеризуються середнім і високим рівнем соціально-економічного розвитку. Отже, підвищення рівня розвитку аграрної сфери пов'язано з вищим рівнем соціально-економічного розвитку цих територій.

У районах з приміськими рисами спеціалізації сільського господарства зазначена кореляційна залежність виявилася слабкою ($r=-0,12$), що є логічним, оскільки в них сільськогосподарська діяльність не є основною, а тому і вплив на соціально-економічний розвиток незначний.

Трансформаційні процеси мають суттєвий вплив і на розвиток соціальної інфраструктури. Кореляційний аналіз між індексом інтенсивності трансформації спеціалізації сільського господарства районів Київського Придніпров'я та інтегральним індексом розвитку соціальної інфраструктури районів регіону показав схожі результати.

У результаті аналізу було встановлено, що трансформаційні процеси в аграрній сфері відіграють провідну роль у соціально-економічному розвитку тих територій, де аграрна сфера є головним видом економічної діяльності. Розвиток цих територій значно залежить від сільськогосподарського виробництва, адже для більшості сільських мешканців воно залишається головним джерелом доходів. Саме процеси трансформації в аграрній сфері Київського Придніпров'я зумовлюють соціально-економічні диспропорції, які сформувалися між поліськими та лісостеповими районами цього регіону.

На локальному рівні, як показує приклад Срібнянського району Чернігівської області – наслідком трансформації в аграрній сфері є монополізація виробництва та земель кількома підприємствами і перехід до монокультурного виробництва, зокрема вирощування кукурудзи (87 % від валового виробництва зернових культур району). У Срібнянському районі аграрна сфера є головним і практично єдиним видом виробництва, тому її значення для соціально-економічного розвитку цього району є визначальним.

У третьому розділі **«Перспективні напрями розвитку аграрної сфери в контексті активізації соціально-економічного зростання Київського Придніпров'я»** обґрунтовано перспективні напрями розвитку аграрної сфери Київського Придніпров'я з урахуванням положень Спільної аграрної політики Європейського Союзу.

Перспективні напрями розвитку аграрної сфери були розроблені враховуючи позитивний досвід країн Європейського Союзу, що було зумовлено, з одного боку, високим рівнем розвитку сільського господарства та сільських територій в країнах ЄС, з іншого – підписанням Угоди про асоціацію між Україною та ЄС, яка потребує узгодження аграрної політики.

Спільна аграрна політика Європейського Союзу побудована на основі концепції багатофункціональності. Основними пріоритетами цієї концепції є підвищення конкурентоспроможності сільського господарства, якості життя на сільських територіях та стимулювання зайнятості населення, збереження та поліпшення навколишнього природного середовища. Багатофункціональність розвитку означає, що сільське господарство повинно виходити за рамки безпосередньо виробництва продукції та виконувати не тільки свої традиційні функції, а й відігравати ключову роль у соціально-економічному розвитку території. Перспективні напрями реформування аграрної сфери України мають базуватися на засадах збалансованого розвитку, які ґрунтуються на ключових положеннях концепції багатофункціональності. Збалансованого розвитку аграрної сфери можна досягти за рахунок застосування двох взаємопов'язаних процесів – диверсифікації сільськогосподарського виробництва та розвитку позааграрних видів діяльності.

На основі концепції багатофункціональності розроблено пріоритетні напрями розвитку аграрної сфери Київського Придніпров'я в контексті активізації його соціально-економічного зростання. Основними з них є:

- *удосконалення законодавчого та нормативного забезпечення розвитку аграрної сфери*, зокрема, узгодження українського законодавства у сфері сільського господарства із законодавством ЄС, здійснення земельної реформи, регулювання діяльності агрохолдингів, реалізація заходів державної підтримки фермерства та дрібнотоварного виробництва, створення стабільних умов для їхнього функціонування;

- *підвищення ефективності та конкурентоспроможності сільськогосподарського виробництва*, зокрема забезпечення інтенсивного розвитку овочівництва, ягідництва, садівництва, передусім в фермерських господарствах, створення умов для відновлення та ефективного розвитку тваринництва, формування сировинної бази та переробної ланки для біоенергетики (будівництво потужностей для виробництва біопалива), створення умов для відродження льонарства на Поліссі;

- *розвиток позааграрних видів діяльності*, насамперед відновлення та створення промислових об'єктів із переробки продукції сільського господарства, видобутку корисних копалин, виробництва будівельних матеріалів, обробки деревини, малої енергетики, підприємств з переробки відходів виробництва сільського господарства та вторинної сировини, сприяння створенню об'єктів сільського зеленого туризму, розвиток сектору послуг, активізація діяльності щодо збереження культурної спадщини, зокрема народних промислів;

- *охорона навколишнього середовища*, зокрема розвиток органічного землеробства, формування раціональної спеціалізації шляхом формування науково-обґрунтованих сівозмін, нормування внесення мінеральних та органічних добрив, пестицидів тощо.

Комплексна реалізація цих заходів дозволить не тільки підвищити ефективність виробництва, а й сприятиме підвищенню рівня зайнятості та доходів сільського населення, розвитку соціальної інфраструктури,

покращенню стану навколишнього середовища, тобто активізації соціально-економічного зростання Київського Придніпров'я.

ВИСНОВКИ

Проведене дисертаційне дослідження дозволило розв'язати важливе наукове завдання – розробити теоретико-методичні засади суспільно-географічного дослідження трансформаційних процесів в аграрній сфері та їхнього впливу на соціально-економічний розвиток регіону. Здійснено апробацію запропонованої методики на прикладі Київського Придніпров'я. Сформульовано такі наукові висновки:

1. Аграрна сфера є комплексом виробництв сільськогосподарської продукції, що розвивається в межах певної території на основі наявних у ній умов і ресурсів. Вона розглядається як системне утворення, що включає в себе взаємопов'язані компоненти: сільське господарство, територію та населення. Базовим серед цих компонентів є сільське господарство. Аграрна сфера є не лише виробничим утворенням, а й місцем життєдіяльності людей.

Виявлено, що циклічність і стадійність виступають найбільш загальними закономірностями розвитку трансформаційних процесів. Трансформація аграрної сфери – це процес структурних зрушень, що обумовлює формування її нової якості та адаптації до нових умов функціонування в межах певної території.

2. Механізм впливу трансформаційних процесів в аграрній сфері на соціально-економічний розвиток визначено як послідовність перетворень у ній, які призводять до зміни рівня соціально-економічного розвитку регіону.

Суспільно-географічне дослідження трансформаційних процесів аграрної сфери Київського Придніпров'я включає чотири взаємопов'язаних етапи: теоретико-методологічний (розроблення концепції суспільно-географічного дослідження); емпіричний (збір, обробка та систематизація статистичної інформації, виявлення чинників та їхнього впливу); аналітичний (аналіз трансформації аграрної сфери, дослідження впливу змін на соціально-економічний розвиток); конструктивний (визначення перспективних напрямів розвитку аграрної сфери в контексті активізації соціально-економічного зростання регіону).

3. Найбільший вплив на трансформаційні процеси в аграрній сфері Київського Придніпров'я мають природні, економічні, суспільно-політичні, демографічні, екологічні чинники. Вплив природних чинників проявляється через агрокліматичні умови, земельні ресурси, рельєф території, які значною мірою зумовлюють територіальні відмінності у спеціалізації, розміщенні та розвитку сільськогосподарського виробництва. Дія економічних чинників зумовлена, головним чином, переходом від адміністративно-планової до ринкової системи господарювання. Найбільший вплив на аграрну трансформацію мають глобалізація, інноваційна та інвестиційна діяльність, кон'юнктура ринків, система кредитування, стан переробної ланки АПК тощо. Суспільно-політичні чинники реалізується через аграрну реформу, яка на

законодавчому рівні визначає особливості трансформацій в аграрній сфері. Вагомий вплив на ефективність сільськогосподарського виробництва та його зміни мають екологічні чинники. Кожен з них одночасно виступає і як чинник і як наслідок процесу трансформації.

4. У постсоціалістичний період в аграрній сфері Київського Придніпров'я відбулися кардинальні інституційні, галузеві та територіальні трансформації.

Завдяки сприятливим природним передумовам і наявності значних ринків збуту, сільськогосподарське виробництво в Київському Придніпров'ї має значно кращу динаміку порівняно із пересічними для країни показниками. Регіон є лідером у країні за розвитком аграрної сфери. Упродовж 1990–2012 рр. в аграрній сфері Київського Придніпров'я сталися суттєві зміни, головними серед них є такі: 1) поява приватної власності на землю та майно, перерозподіл виробництва сільськогосподарської продукції між різними за формами господарювання категоріями господарств, розвиток фермерства та агрохолдингів; 2) загальне падіння виробництва сільськогосподарської продукції (на 7% порівняно із 1990 р.); 3) суттєве скорочення посівних площ при одночасній зміні їхньої структури на користь зернового господарства та окремих технічних культур; 4) зростання виробництва тих галузей сільськогосподарського господарства (вирощування сої, ріпаку, соняшнику, кукурудзи, птахівництва), які забезпечують вищий економічний ефект, продукція яких користується попитом на зовнішніх ринках; 5) занепад капіталоемних галузей тваринництва та рослинництва (буряківництво, льонарство, свинарство, розведення великої рогатої худоби), інтенсивний розвиток яких потребує значних інвестицій; 6) посилення територіальних відмінностей у функціонуванні аграрної сфери та виробництві сільськогосподарської продукції, яке дедалі більше концентрується у лісостепових районах, де кращі ґрунтово-кліматичні умови та відповідно вищий рівень рентабельності виробництва. Території з менш сприятливими агрокліматичними умовами, насамперед райони Полісся, фактично деградують.

Встановлено, що існує тісний взаємозв'язок між трансформаційними процесами в аграрній сфері Київського Придніпров'я та рівнем його соціально-економічного розвитку. Найвища кореляційна залежність ($r=0,81$) між інтегральним індексом соціально-економічного розвитку та індексом інтенсивності трансформації спеціалізації сільського господарства районів Київського Придніпров'я простежується у групі лісостепових районів (підвищення рівня спеціалізації і рівня виробництва у сільському господарстві поєднується з середнім і високим рівнем соціально-економічним розвитку території). У поліських районах ця залежність нижча ($r=0,78$) і має дещо інший характер: зменшення рівня спеціалізації й обсягів виробництва у сільському господарстві поєднується з низьким рівнем їх соціально-економічного розвитку. Таким чином, деструктивні зміни в аграрній сфері пов'язані з низьким рівнем соціально-економічного розвитку, а її позитивні зміни – з середнім та високим. Трансформаційні процеси в аграрній сфері мають найбільший вплив на соціально-економічний розвиток тих територій, де аграрна сфера є головним видом діяльності. У районах із приміськими рисами

спеціалізації сільського господарства трансформаційні процеси в аграрній сфері не відіграють важливої ролі у їхньому розвитку ($r=-0,12$), оскільки сільське господарство не є ключовим сектором їхньої економіки.

На локальному рівні, як свідчить приклад Срібнянського району Чернігівської області, формами прояву трансформаційних процесів в аграрній сфері є монополізація виробництва та земель кількома підприємствами, посилення монокультурності сільськогосподарського виробництва.

5. Дослідження зрушень у спеціалізації сільського господарства регіону, базується на визначенні галузей спеціалізації за допомогою індексу локалізації, за базовий і поточний роки, матричному аналізу та розрахунках індексів інтенсивності перетворень. Такий підхід дозволяє виявити основні тренди і трансформаційні зрушення у спеціалізації сільського господарства території. За період 1990 – 2012 рр. в адміністративних районах Київського Придніпров'я відбулися значні зміни у спеціалізації сільського господарства, виникли нові галузі спеціалізації та занепали вже існуючі. Зниження рівня спеціалізації сільського господарства відбулося в північних районах регіону, де внаслідок фактично занепаду льонарства (падіння виробництва склало 98 %) та значного зниження виробництва в усіх галузях сільського господарства 13 районів взагалі втратили спеціалізацію на сільськогосподарському виробництві. Зниження рівня спеціалізації характерне і для районів з приміськими рисами сільського господарства. Воно відбулося, передусім, унаслідок скорочення виробництва в овочівництві, м'ясо-молочному тваринництві, плідівництві.

Разом з тим, у південних районах Київського Придніпров'я відбулося зростання рівня спеціалізації господарства на сільськогосподарському виробництві. Провідну роль у цьому відіграли сприятливі агрокліматичні умови для вирощування зернових культур, ріпаку, сої, соняшнику, розвитку птахівництва, які за сприятливої кон'юнктури ринку, зумовили вищу інвестиційну привабливість цих територій. Проте в них, як і в інших районах Київського Придніпров'я, зменшилися обсяги виробництва м'яса, молока, овочів, цукрових буряків, тощо.

6. Обґрунтовано, що прогресивний розвиток аграрної сфери України повинен базуватися на засадах збалансованого розвитку і спиратися на ключові положення концепції багатofункціональності. Збалансованого розвитку аграрної сфери можна досягти за рахунок застосування двох взаємопов'язаних процесів – диверсифікації сільськогосподарського виробництва та розвитку позааграрних видів діяльності.

Реалізація завдань реформування аграрної сфери Київського Придніпров'я потребує удосконалення законодавчо-нормативної бази, насамперед приведення системи регуляторних і нормативно-правових актів України у відповідність до стандартів ЄС, підвищення ефективності та конкурентоспроможності сільськогосподарського виробництва регіону, розвитку позааграрних видів діяльності та охорони навколишнього середовища. Перспективні напрями розроблено з урахуванням унікальних особливостей території, її географічного положення, агрокліматичних умов, історичних особливостей і місця Київського Придніпров'я в економіці України.

ОСНОВНІ ПУБЛІКАЦІЇ ЗА ТЕМОЮ ДИСЕРТАЦІЇ

Статті у наукових фахових виданнях України:

1. Марущинець А.В. Територіальні трансформації в аграрному секторі Столичного району / А.В. Марущинець, М.А. Барановський // Наукові записки Тернопільського Національного педагогічного університету імені Володимира Гнатюка. Серія: географія. – 2012. – №1. – С. 91–97. (Особистий внесок автора: 0,3 а.а. – розкрито особливості територіальних трансформацій в аграрному секторі Чернігівської області).
2. Марущинець А.В. Галузево-територіальна трансформація аграрної сфери Київського Придніпров'я / А.В. Марущинець // Український географічний журнал. – 2015. – № 1. – С. 42–49. (0,7 а.а.).
3. Марущинець А.В. Аграрна сфера, як об'єкт трансформаційних процесів / А.В. Марущинець // Науковий часопис Національного педагогічного університету імені М.П. Драгоманова. Серія 4. Географія і сучасність. – 2013. – №18. – С. 254–262.(0,5 а.а.).
4. Марущинець А.В. Галузева та територіальна трансформація аграрної сфери України / А.В. Марущинець // «Геополітика і геодинаміка регіонів». – Науковий журнал. – 2014. – Том 10. – Вип. 2. – С. 651–658. (0,7 а.а.).
5. Марущинець А.В. Суспільно-політичні чинники трансформації аграрної сфери України / А.В. Марущинець // Вісник Одеського національного університету. – Серія: Географічні та геологічні науки. – 2014. – Том 19. №4(23). – С. 210–222. (0,9 а.а.).
6. Марущинець А.В. Трансформація спеціалізації сільського господарства Київського Придніпров'я у постсоціалістичний період: методика дослідження й територіальні особливості / Г.П. Підгрушний, А.В. Марущинець //Український географічний журнал. – 2016. – №2. – С. 48–56. (Особистий внесок автора: 0,5 а.а. – проаналізовано територіальні особливості зрушень у спеціалізації сільського господарства Київського Придніпров'я).

Статті у наукових періодичних виданнях інших держав:

7. Марущинець А.В. Территориальные особенности трансформации аграрной сферы Украины в постсоветский период // Весті Беларускага дзяржаўнага педагагічнага ўніверсітэта.– 2016. – № 1. – С. 103–109. (0,5 а.а.).

Матеріали та тези наукових заходів:

8. Марущинець А. В. Галузево-структурні зрушення в аграрній сфері Столичного регіону / А.В. Марущинець // Регіон – 2011: стратегія оптимального розвитку: матеріали науково-практичної конференції з міжнародною участю (м. Харків, 10 – 11 листопада 2011 р.). – Харків: ХНУ імені В.Н. Каразіна, 2011. – С. 222–226. (0,2 а.а.)
9. Марущинець А.В. Інституційні зміни в аграрній сфері Столичного регіону / А.В. Марущинець // Всеукраїнська конференція «Актуальні питання природничих наук та методики їх викладання»: Тези доповідей (м. Ніжин, 22 – 23 лютого 2012 р.). – Ніжин: Видавництво НДУ імені Миколи Гоголя, 2012. – С. 133–135. (0,2 а.а.)
10. Марущинець А.В. Стан розвитку соціальної інфраструктури та її вплив на трансформацію аграрного сектора Столичного регіону / А.В. Марущинець // Сучасні проблеми природничих наук: матеріали VII Всеукраїнської студентської наукової конференції (м. Ніжин, 21 – 22 березня 2012 р.) – Ніжин: «Наука-сервіс», 2012 р. – С. 65. (0,1 а.а.)
11. Марущинець А.В. Розвиток соціальної інфраструктури, як чинник трансформації аграрної сфери Столичного регіону / А.В. Марущинець // Географічна наука і практика: виклики епохи: Матеріали міжнародної наукової конференції, присвяченої 130-річчю географії у Львівському університеті(м. Львів, 16 – 18 травня 2013 р.). – Львів: Видавничий центр ЛНУ імені Івана Франка, 2013. – Том 1. – С. 324–329.(0,2 а.а.)

12. Марущинець А. В. Вплив трансформації аграрної сфери на соціально-економічний розвиток регіону / А. В. Марущинець // Потенціал сучасної географії у розв'язанні проблем розвитку регіонів: Матеріали Міжнародної наук.-практ. конф. молодих вчених, присвяченої 95-річчю Національної академії наук України (м. Київ, 3 – 5 жовтня 2013 р.). – К: Логос, 2013. – С. 262–267. (0,2 а.а.)

13. Марущинець А.В. Трансформація аграрної сфери: теоретичний аспект / А.В. Марущинець // Сучасні проблеми природничих наук та методики викладання: Матеріали доповідей II Всеукраїнської науково-практичної конференції (до 80 річниці від дня створення природничо-географічного факультету) (м. Ніжин, 24 – 25 жовтня 2013 р.). – Ніжин: Видавництво НДУ імені Миколи Гоголя, 2013. – С. 105–107. (0,1 а.а.)

14. Марущинець А.В. Демографічна ситуація як чинник трансформації аграрної сфери Київського Придніпров'я / А.В. Марущинець // Україна і світ: суспільно-географічні виміри: Збірник праць Всеукраїнської наук.-практ. конф. молодих учених, аспірантів та студентів, присвяченої 200-літтю від народження Тараса Шевченка (м. Львів, 26 – 28 лютого 2014 р.). – Львів: «Простір М», 2014. – С.378–383. (0,2 а.а.)

15. Марущинець А.В. Природні чинники трансформації аграрної сфери Київського Придніпров'я / А.В. Марущинець // Географія, картографія, географічна освіта: історія, методологія, практика. Матеріали міжнародної науково-практичної конференції (м. Чернівці, 9 – 11 жовтня 2014 р.). – Чернівці: Видавничий дім «Родовід», 2014. – С. 153–154. (0,2 а.а.)

16. Марущинець А.В. Трансформація аграрної сфери України – галузевотериторіальний аспект / А.В. Марущинець // Географія, Екологія, Туризм: теорія, методологія, практика. Матеріали міжнародної науково-практичної конференції, присвяченої 25-річчю географічного факультету Тернопільського національного педагогічного університету імені Володимира Гнатюка (21 – 23 травня 2015 р.). – Тернопіль: СМП "Тайп", 2015. – С. 94–97. (0,3 а.а.)

17. Марущинець А.В. Дослідження трансформаційних процесів в аграрній сфері на локальному рівні (на прикладі Срібнянського району Чернігівської області) / А.В. Марущинець // Регіональні проблеми України: Географічний аналіз та пошук шляхів вирішення. Зб. наук. праць за матеріалами VI Міжнародної науково-практичної конференції (м. Херсон, 8 – 9 жовтня 2015 р.). – Херсон: ПП Вишемирский, 2015. – С. 234–240. (0,4 а.а.)

18. Марущинець А.В. Трансформація спеціалізації сільського господарства Київського Придніпров'я / А.В. Марущинець // Українська географія: сучасні виклики. Зб. Наук. Праць у 3-х т. – К.: Принт-Сервіс, 2016. – Т. II. – С. 190–193. (0,1 а.а.)

АНОТАЦІЯ

Марущинець А.В. Трансформація аграрної сфери та соціально-економічний розвиток Київського Придніпров'я. – Рукопис.

Дисертація на здобуття наукового ступеня кандидата географічних наук: 11.00.02. – економічна та соціальна географія. – Інститут географії НАН України, м. Київ, 2016.

У дисертації розроблено теоретико-методичні засади суспільно-географічного дослідження трансформаційних процесів в аграрній сфері та їхнього впливу на соціально-економічний розвиток регіону. З позиції суспільної географії розширено та поглиблено сутність понять «аграрна сфера» та «трансформація аграрної сфери». Охарактеризовано механізм впливу трансформаційних процесів на соціально-економічний розвиток регіону. Виявлено чинники, що впливають на трансформацію аграрної сфери регіону. Досліджено особливості трансформаційних процесів в аграрній сфері Київського Придніпров'я на основі аналізу інституційних, галузевих, територіальних зрушень та виявлено їхній вплив на соціально-економічний розвиток регіону. Розроблено і апробовано методику комплексного дослідження зрушень в спеціалізації сільського господарства у розрізі адміністративних районів, здійснено їхню якісну та кількісну оцінку. Запропоновано перспективні напрями розвитку аграрної сфери в контексті активізації соціально-економічного зростання Київського Придніпров'я.

Ключові слова: аграрна сфера, трансформаційні процеси, трансформація аграрної сфери, спеціалізація сільського господарства.

АННОТАЦИЯ

Марущинець А.В. Трансформация аграрной сферы и социально-экономическое развитие Киевского Приднепровья. - Рукопись.

Диссертация на соискание ученой степени кандидата географических наук: 11.00.02. - Экономическая и социальная география. - Институт географии НАН Украины, г. Киев, 2016.

В диссертации разработаны теоретико-методические основы общественно-географического исследования трансформационных процессов в аграрной сфере и их влияния на социально-экономическое развитие региона. С позиции общественной географии расширена и углублена сущность понятий «аграрная сфера» и «трансформация аграрной сферы». Охарактеризованы механизмы влияния трансформационных процессов на социально-экономическое развитие региона. Выявлены факторы, влияющие на трансформацию аграрной сферы региона. Исследованы особенности трансформационных процессов в аграрной сфере Киевского Приднепровья на основе анализа институциональных, отраслевых и территориальных сдвигов, выявлено их влияние на социально-экономическое развитие региона. Разработана и апробирована методика комплексного исследования сдвигов в специализации сельского хозяйства в разрезе административных районов, осуществлена их качественная и количественная оценка. Предложены перспективные направления развития аграрной сферы в контексте активизации социально-экономического развития Киевского Приднепровья.

Ключевые слова: аграрная сфера, трансформационные процессы, трансформация аграрной сферы, специализация сельского хозяйства.

SUMMARY

Marushynets A.V. The transformation of agrarian sphere and socio-economic development of Kyiv Prydniprovyia. – Manuscript.

Thesis for obtaining the scientific degree of the Candidate of Geographic Sciences: 11.00.01 – Economical and Social Geography. – Institute of Geography of National Academy of Sciences of Ukraine, Kyiv, 2016.

Theoretical and methodological foundations of the Human Geographic research of transformation processes of agrarian sphere and their impacts on socio-economic development of regions have been developed in the thesis. The terms “agrarian sphere” and “transformation of agrarian sphere” have been expanded due to positions of Human Geography. During transformation processes of agrarian sphere are considered structural changes that lead to the formation of a new quality and adaptation to new conditions of functioning within a given territory.

The mechanism of transformation influence on socio-economic development of regions has been analyzed. The factors of transformation of agrarian sphere have been defined. The features of transformation processes in agrarian sphere of Kyiv Prydniprovyia and their impacts on socio-economic development of the region have been researched on the basis of analysis of institutional, specialization and territorial changes.

The methodological approach to complex researching of changes in specialization of agriculture on the level of administrative districts has been developed and implemented. The detailed analysis of specialization changes has been done. The methodology is based on identifying areas of specialization by an index of localization, the base and current years, matrix analysis and calculation of indices of intensity change.

The research has resulted into offering of perspective ways of developing the agrarian sphere in the context of stimulation of socio-economic development of Kyiv Prydniprovyia.

Key words: agrarian sphere, transformation processes, transformation of agrarian sphere, specialization of agriculture.

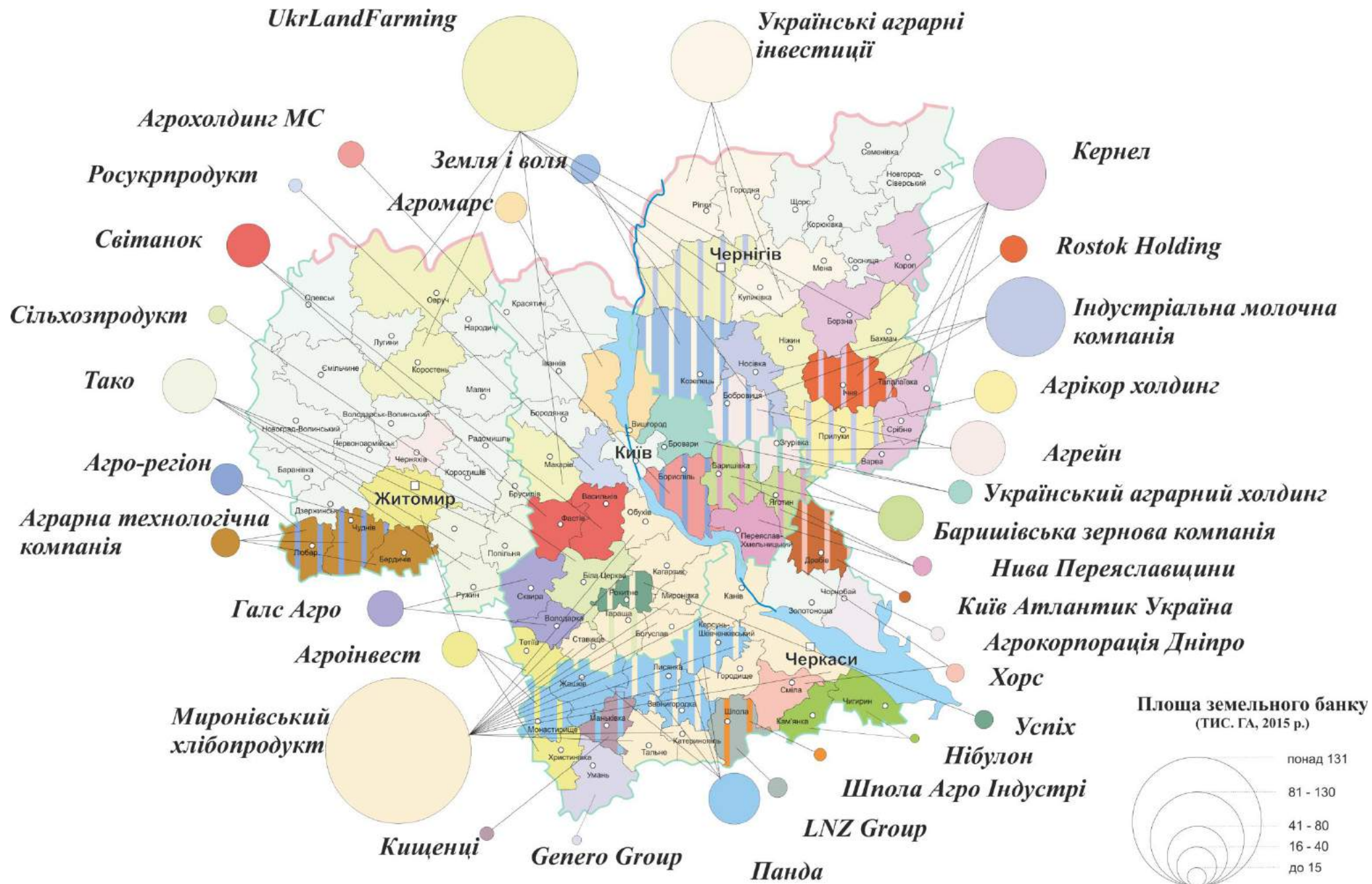


Рис. 2. Агрохолдинги в Київському Придніпров'ї

Київське Придніпров'я. Спеціалізація сільського господарства 1990 р.

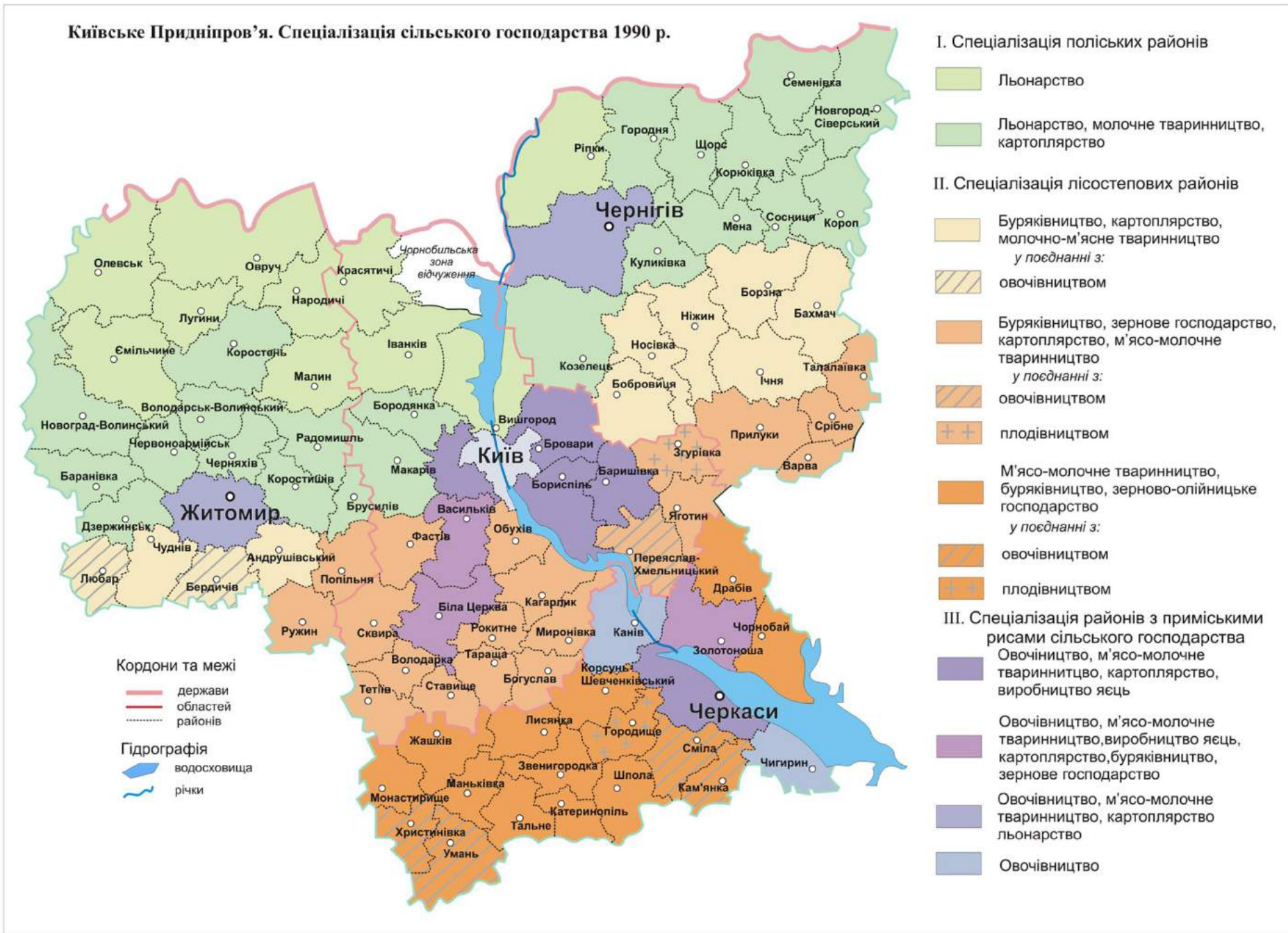


Рис. 3. Спеціалізація сільського господарства Київського Придніпров'я, 1990 р.

Київське Придніпров'я. Спеціалізація сільського господарства 2012 р.



Рис. 4. Спеціалізація сільського господарства Київського Придніпров'я, 2012 р.

Київське Придніпров'я. Зміна спеціалізації сільського господарства в постсоціалістичний період

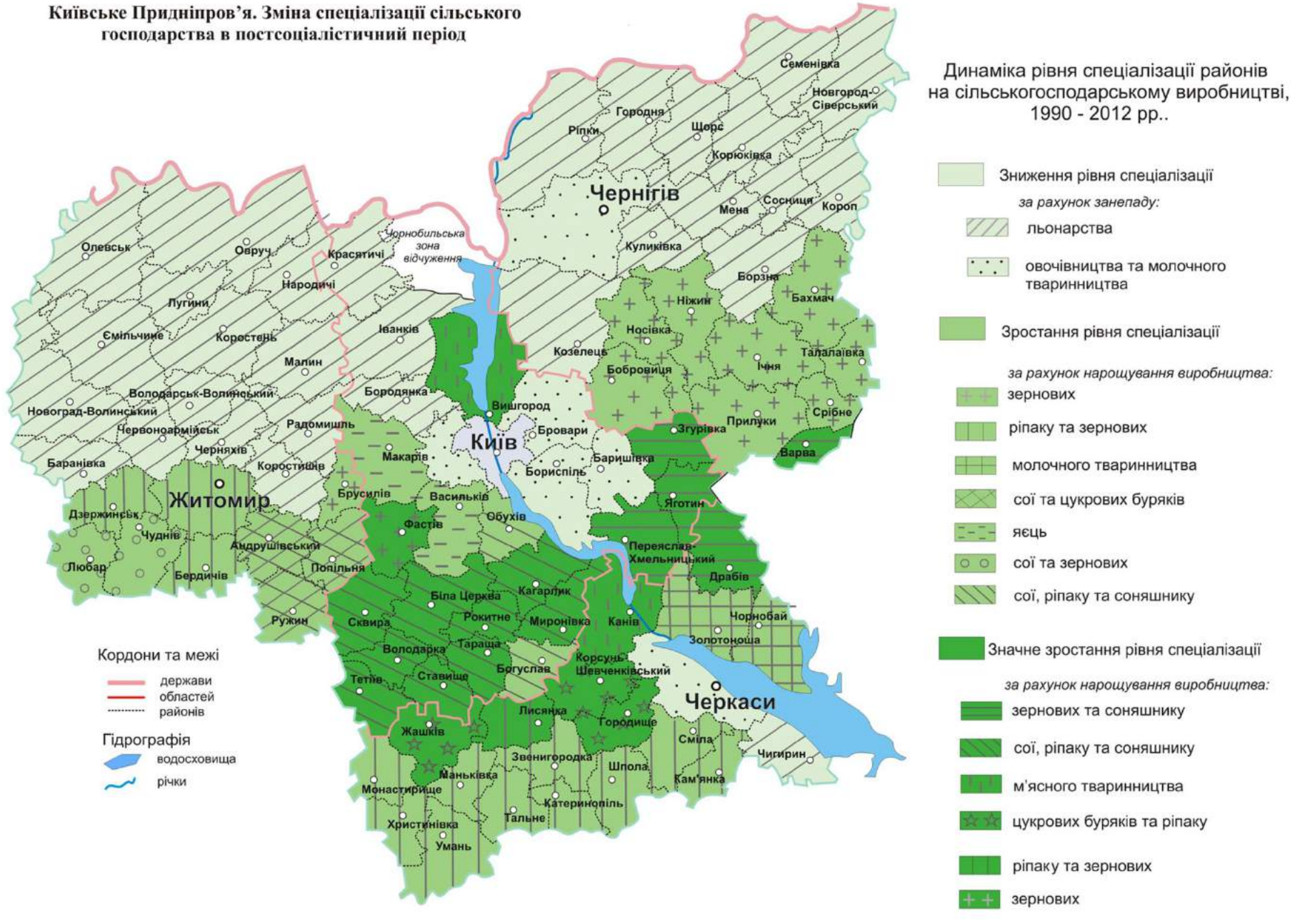


Рис. 5. Зміна спеціалізації сільського господарства Київського Придніпров'я впродовж 1990 – 2012 рр.